



# LES VOYAGEURS DU TEMPS

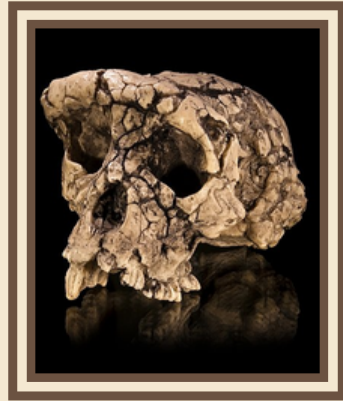
## PRÉHISTOIRE

Numéro énigme	Enigme	Réponse
1	Personnage : Un fossile de 7 millions d'années au Tchad	Toumaï
2	Lieu/Monument : Une ancienne ville turque découverte par Mellaart	Çatal Höyük
3	Oeuvre : la chapelle Sixtine de la préhistoire	grotte de Lascaux
4	Personnage : le fossile des Beatles	Lucy
5	Lieu/Monument : On y trouve le géant du Manio	Alignements de Carnac
6	Oeuvre : Une dame à la capuche en ivoire de mammoth	dame de Brassempouy
7	Personnage : La momie du Hauslabjoch	Ötzi
8	Lieu/Monument : La plus ancienne grotte ornée de France	grotte Chauvet
9	Oeuvre : Une déesse autrichienne de la fertilité	Vénus de Willendorf
10	Personnage : Il est aussi connu sous le nom de garçon de la Nariokotome	le garçon de Turkana
11	Lieu/Monument : Le village néolithique le plus complet d'Europe dévoilé par une tempête	Skara Brae
12	Oeuvre : Une grotte sous-marine dans les calanques	grotte Cosquer



## TOUMAÏ

Toumaï est le surnom d'un crâne fossile de primate découvert en 2001 au Tchad. Le fossile a été daté d'environ 7 millions d'années. Il a conduit à la définition d'une nouvelle espèce que certains paléanthropologues considèrent comme l'origine de la lignée humaine. Toumaï mesurait environ un mètre et pesait près de 35 kg, il a des canines moins prononcées, une face moins projetée et un trou occipital plus en avant, témoin d'une certaine bipédie.



## TOUMAÏ

Toumaï est le surnom d'un crâne fossile de primate découvert en 2001 au Tchad. Le fossile a été daté d'environ 7 millions d'années. Il a conduit à la définition d'une nouvelle espèce que certains paléanthropologues considèrent comme l'origine de la lignée humaine. Toumaï mesurait environ un mètre et pesait près de 35 kg, il a des canines moins prononcées, une face moins projetée et un trou occipital plus en avant, témoin d'une certaine bipédie.



## TOUMAÏ

Toumaï est le surnom d'un crâne fossile de primate découvert en 2001 au Tchad. Le fossile a été daté d'environ 7 millions d'années. Il a conduit à la définition d'une nouvelle espèce que certains paléanthropologues considèrent comme l'origine de la lignée humaine. Toumaï mesurait environ un mètre et pesait près de 35 kg, il a des canines moins prononcées, une face moins projetée et un trou occipital plus en avant, témoin d'une certaine bipédie.



## TOUMAÏ

Toumaï est le surnom d'un crâne fossile de primate découvert en 2001 au Tchad. Le fossile a été daté d'environ 7 millions d'années. Il a conduit à la définition d'une nouvelle espèce que certains paléanthropologues considèrent comme l'origine de la lignée humaine. Toumaï mesurait environ un mètre et pesait près de 35 kg, il a des canines moins prononcées, une face moins projetée et un trou occipital plus en avant, témoin d'une certaine bipédie.





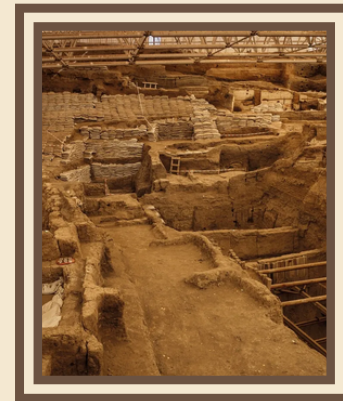
## ÇATAL HÖYÜK

Çatal Höyük est un site archéologique de Turquie. On y a découvert l'une des plus anciennes villes au monde, fondée vers 7000 avant J.-C. Les habitants pouvaient être environ 5 000. Leurs maisons étaient basses avec des murs de briques crues. Elles étaient composées d'une pièce principale rectangulaire et d'appentis utilisés comme magasins. Les maisons étaient séparées par de petites cours à ciel ouvert. La circulation se faisait de terrasse en terrasse, il n'y avait pas de rue.



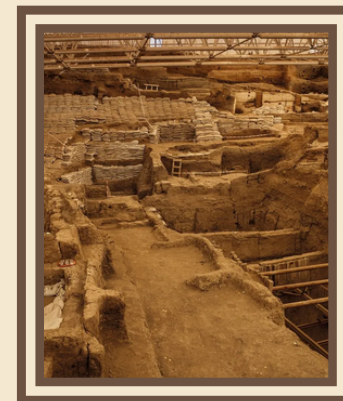
## ÇATAL HÖYÜK

Çatal Höyük est un site archéologique de Turquie. On y a découvert l'une des plus anciennes villes au monde, fondée vers 7000 avant J.-C. Les habitants pouvaient être environ 5 000. Leurs maisons étaient basses avec des murs de briques crues. Elles étaient composées d'une pièce principale rectangulaire et d'appentis utilisés comme magasins. Les maisons étaient séparées par de petites cours à ciel ouvert. La circulation se faisait de terrasse en terrasse, il n'y avait pas de rue.



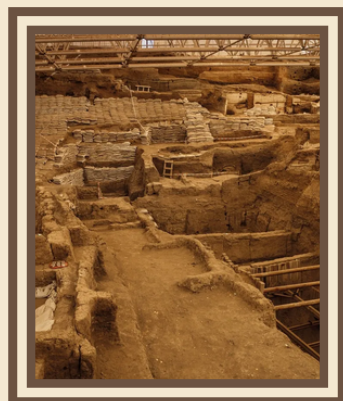
## ÇATAL HÖYÜK

Çatal Höyük est un site archéologique de Turquie. On y a découvert l'une des plus anciennes villes au monde, fondée vers 7000 avant J.-C. Les habitants pouvaient être environ 5 000. Leurs maisons étaient basses avec des murs de briques crues. Elles étaient composées d'une pièce principale rectangulaire et d'appentis utilisés comme magasins. Les maisons étaient séparées par de petites cours à ciel ouvert. La circulation se faisait de terrasse en terrasse, il n'y avait pas de rue.



## ÇATAL HÖYÜK

Çatal Höyük est un site archéologique de Turquie. On y a découvert l'une des plus anciennes villes au monde, fondée vers 7000 avant J.-C. Les habitants pouvaient être environ 5 000. Leurs maisons étaient basses avec des murs de briques crues. Elles étaient composées d'une pièce principale rectangulaire et d'appentis utilisés comme magasins. Les maisons étaient séparées par de petites cours à ciel ouvert. La circulation se faisait de terrasse en terrasse, il n'y avait pas de rue.







## GROTTE DE LASCAUX

La grotte de Lascaux est l'une des plus importantes grottes ornées paléolithiques. Elle renferme des peintures pariétales qu'on estime dater d'environ 18 000 ans. La grotte a été découverte en 1940. La faune figurée sur les parois de Lascaux est celle que l'on retrouve dans la majorité des grottes ornées : cheval, aurochs, bison, cerf et bouquetins dominant largement suivis d'animaux plus rares et souvent dangereux, comme l'ours, le rhinocéros et les grands félins.



## GROTTE DE LASCAUX

La grotte de Lascaux est l'une des plus importantes grottes ornées paléolithiques. Elle renferme des peintures pariétales qu'on estime dater d'environ 18 000 ans. La grotte a été découverte en 1940. La faune figurée sur les parois de Lascaux est celle que l'on retrouve dans la majorité des grottes ornées : cheval, aurochs, bison, cerf et bouquetins dominant largement suivis d'animaux plus rares et souvent dangereux, comme l'ours, le rhinocéros et les grands félins.



## GROTTE DE LASCAUX

La grotte de Lascaux est l'une des plus importantes grottes ornées paléolithiques. Elle renferme des peintures pariétales qu'on estime dater d'environ 18 000 ans. La grotte a été découverte en 1940. La faune figurée sur les parois de Lascaux est celle que l'on retrouve dans la majorité des grottes ornées : cheval, aurochs, bison, cerf et bouquetins dominant largement suivis d'animaux plus rares et souvent dangereux, comme l'ours, le rhinocéros et les grands félins.



## GROTTE DE LASCAUX

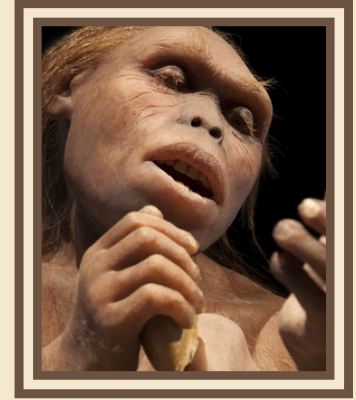
La grotte de Lascaux est l'une des plus importantes grottes ornées paléolithiques. Elle renferme des peintures pariétales qu'on estime dater d'environ 18 000 ans. La grotte a été découverte en 1940. La faune figurée sur les parois de Lascaux est celle que l'on retrouve dans la majorité des grottes ornées : cheval, aurochs, bison, cerf et bouquetins dominant largement suivis d'animaux plus rares et souvent dangereux, comme l'ours, le rhinocéros et les grands félins.





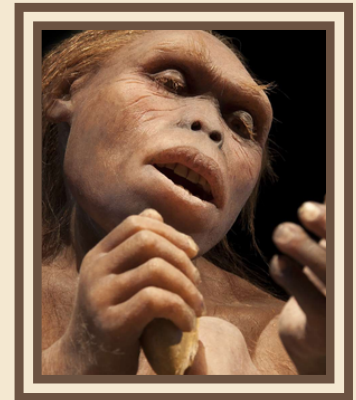
## LUCY

Lucy est le surnom donné à un célèbre fossile d'australopithèque. Découvert en Éthiopie, en 1974, le fossile serait vieux d'environ 3.2 millions d'années. Lucy avait 25 ans, mesurait 1,10 mètres et pesait 25 kg environ. Sa tête était petite et son cerveau contenu à l'arrière du crâne. Elle était bipède, c'est-à-dire qu'elle marchait comme nous sur ses deux jambes. Elle avait une démarche chaloupée. Elle avait de longs bras pour grimper facilement aux arbres, en vue d'échapper à ses prédateurs naturels.



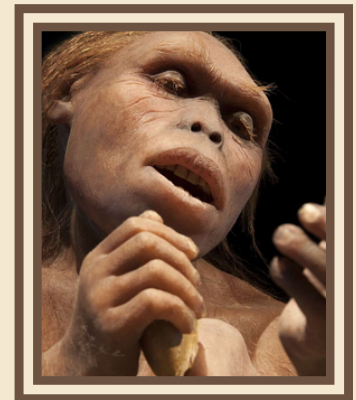
## LUCY

Lucy est le surnom donné à un célèbre fossile d'australopithèque. Découvert en Éthiopie, en 1974, le fossile serait vieux d'environ 3.2 millions d'années. Lucy avait 25 ans, mesurait 1,10 mètres et pesait 25 kg environ. Sa tête était petite et son cerveau contenu à l'arrière du crâne. Elle était bipède, c'est-à-dire qu'elle marchait comme nous sur ses deux jambes. Elle avait une démarche chaloupée. Elle avait de longs bras pour grimper facilement aux arbres, en vue d'échapper à ses prédateurs naturels.



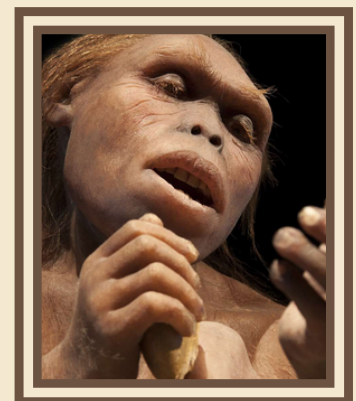
## LUCY

Lucy est le surnom donné à un célèbre fossile d'australopithèque. Découvert en Éthiopie, en 1974, le fossile serait vieux d'environ 3.2 millions d'années. Lucy avait 25 ans, mesurait 1,10 mètres et pesait 25 kg environ. Sa tête était petite et son cerveau contenu à l'arrière du crâne. Elle était bipède, c'est-à-dire qu'elle marchait comme nous sur ses deux jambes. Elle avait une démarche chaloupée. Elle avait de longs bras pour grimper facilement aux arbres, en vue d'échapper à ses prédateurs naturels.



## LUCY

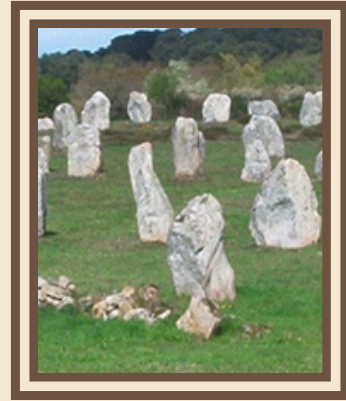
Lucy est le surnom donné à un célèbre fossile d'australopithèque. Découvert en Éthiopie, en 1974, le fossile serait vieux d'environ 3.2 millions d'années. Lucy avait 25 ans, mesurait 1,10 mètres et pesait 25 kg environ. Sa tête était petite et son cerveau contenu à l'arrière du crâne. Elle était bipède, c'est-à-dire qu'elle marchait comme nous sur ses deux jambes. Elle avait une démarche chaloupée. Elle avait de longs bras pour grimper facilement aux arbres, en vue d'échapper à ses prédateurs naturels.





## ALIGNEMENTS DE CARNAC

Les alignements de Carnac sont trois ensembles de menhirs disposés en lignes parallèles, situés à proximité immédiate de la ville de Carnac en Bretagne : alignements du Menec, de Kermario et de Kerlesc an. Ce site mégalithique exceptionnel s'étend sur plus de 4 kilomètres et comprend plusieuzurs milliers de menhir dont le géant du Manio. Le site est daté du Néolithique.



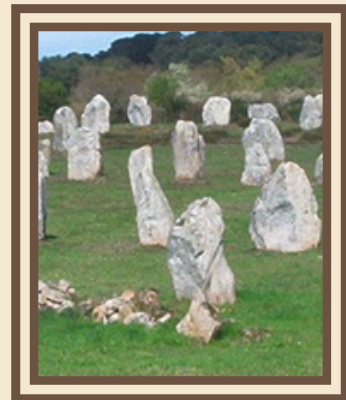
## ALIGNEMENTS DE CARNAC

Les alignements de Carnac sont trois ensembles de menhirs disposés en lignes parallèles, situés à proximité immédiate de la ville de Carnac en Bretagne : alignements du Menec, de Kermario et de Kerlesc an. Ce site mégalithique exceptionnel s'étend sur plus de 4 kilomètres et comprend plusieuzurs milliers de menhir dont le géant du Manio. Le site est daté du Néolithique.



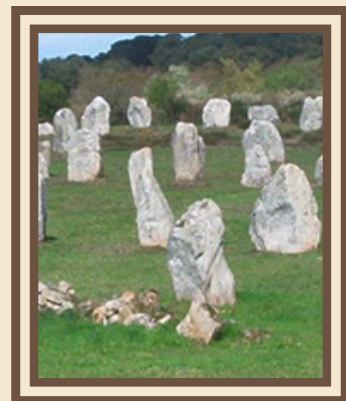
## ALIGNEMENTS DE CARNAC

Les alignements de Carnac sont trois ensembles de menhirs disposés en lignes parallèles, situés à proximité immédiate de la ville de Carnac en Bretagne : alignements du Menec, de Kermario et de Kerlesc an. Ce site mégalithique exceptionnel s'étend sur plus de 4 kilomètres et comprend plusieuzurs milliers de menhir dont le géant du Manio. Le site est daté du Néolithique.



## ALIGNEMENTS DE CARNAC

Les alignements de Carnac sont trois ensembles de menhirs disposés en lignes parallèles, situés à proximité immédiate de la ville de Carnac en Bretagne : alignements du Menec, de Kermario et de Kerlesc an. Ce site mégalithique exceptionnel s'étend sur plus de 4 kilomètres et comprend plusieuzurs milliers de menhir dont le géant du Manio. Le site est daté du Néolithique.

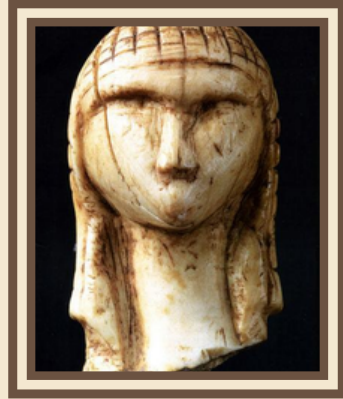






## DAME DE BRASSEMPOUY

La Dame de Brassempouy est une statuette en ivoire de mammouth, datant du Paléolithique supérieur. Elle est haute de 3,65 cm, longue de 2,2 cm et large de 1,9 cm. Son visage est triangulaire, harmonieusement stylisé. Le front, le nez et les sourcils sont figurés en relief, mais la bouche est absente. Elle porte sur la tête un quadrillage qui peut représenter une perruque ou plus probablement une coiffure faite de tresses savamment arrangées.



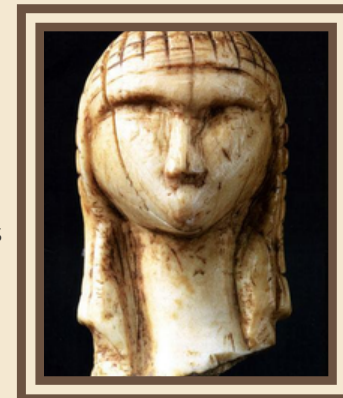
## DAME DE BRASSEMPOUY

La Dame de Brassempouy est une statuette en ivoire de mammouth, datant du Paléolithique supérieur. Elle est haute de 3,65 cm, longue de 2,2 cm et large de 1,9 cm. Son visage est triangulaire, harmonieusement stylisé. Le front, le nez et les sourcils sont figurés en relief, mais la bouche est absente. Elle porte sur la tête un quadrillage qui peut représenter une perruque ou plus probablement une coiffure faite de tresses savamment arrangées.



## DAME DE BRASSEMPOUY

La Dame de Brassempouy est une statuette en ivoire de mammouth, datant du Paléolithique supérieur. Elle est haute de 3,65 cm, longue de 2,2 cm et large de 1,9 cm. Son visage est triangulaire, harmonieusement stylisé. Le front, le nez et les sourcils sont figurés en relief, mais la bouche est absente. Elle porte sur la tête un quadrillage qui peut représenter une perruque ou plus probablement une coiffure faite de tresses savamment arrangées.



## DAME DE BRASSEMPOUY

La Dame de Brassempouy est une statuette en ivoire de mammouth, datant du Paléolithique supérieur. Elle est haute de 3,65 cm, longue de 2,2 cm et large de 1,9 cm. Son visage est triangulaire, harmonieusement stylisé. Le front, le nez et les sourcils sont figurés en relief, mais la bouche est absente. Elle porte sur la tête un quadrillage qui peut représenter une perruque ou plus probablement une coiffure faite de tresses savamment arrangées.





## ÖTZI

Ötzi est le nom donné à un être humain ancien de la Préhistoire dont la momie congelée et séchée a été découverte en 1991. Ötzi était un homme d'environ 45 ans, mesurant 1,59 m et pesant environ 40 kg. Il a vécu entre 3350 et 3100 av. J.-C. Dans la poche de sa ceinture et à ses côtés ont été retrouvés : un arc, 14 flèches, une hache, un couteau... Le corps était encore enveloppé dans une partie de ses vêtements : un pagne, une veste en cuir, une cape en fibres végétales.



## ÖTZI

Ötzi est le nom donné à un être humain ancien de la Préhistoire dont la momie congelée et séchée a été découverte en 1991. Ötzi était un homme d'environ 45 ans, mesurant 1,59 m et pesant environ 40 kg. Il a vécu entre 3350 et 3100 av. J.-C. Dans la poche de sa ceinture et à ses côtés ont été retrouvés : un arc, 14 flèches, une hache, un couteau... Le corps était encore enveloppé dans une partie de ses vêtements : un pagne, une veste en cuir, une cape en fibres végétales.



## ÖTZI

Ötzi est le nom donné à un être humain ancien de la Préhistoire dont la momie congelée et séchée a été découverte en 1991. Ötzi était un homme d'environ 45 ans, mesurant 1,59 m et pesant environ 40 kg. Il a vécu entre 3350 et 3100 av. J.-C. Dans la poche de sa ceinture et à ses côtés ont été retrouvés : un arc, 14 flèches, une hache, un couteau... Le corps était encore enveloppé dans une partie de ses vêtements : un pagne, une veste en cuir, une cape en fibres végétales.



## ÖTZI

Ötzi est le nom donné à un être humain ancien de la Préhistoire dont la momie congelée et séchée a été découverte en 1991. Ötzi était un homme d'environ 45 ans, mesurant 1,59 m et pesant environ 40 kg. Il a vécu entre 3350 et 3100 av. J.-C. Dans la poche de sa ceinture et à ses côtés ont été retrouvés : un arc, 14 flèches, une hache, un couteau... Le corps était encore enveloppé dans une partie de ses vêtements : un pagne, une veste en cuir, une cape en fibres végétales.

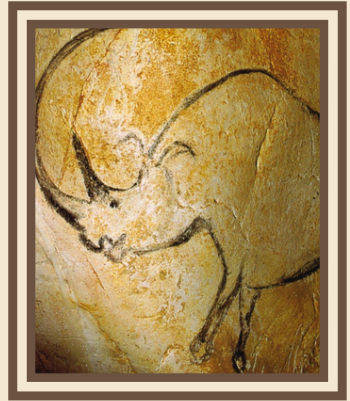






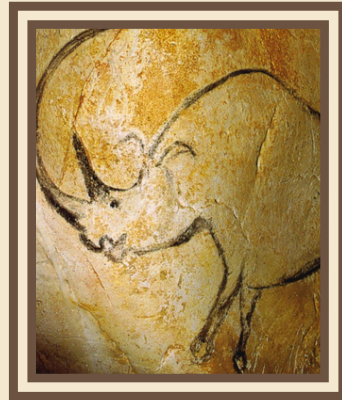
## GROTTE CHAUVET

La grotte Chauvet est une grotte décorée d'œuvres qui datent du Paléolithique et a été découverte en 1994. Elle est située en Ardèche. 14 espèces animales y sont représentées : ours, rhinocéros, lions, panthères, bisons... Les œuvres qu'on y retrouve font partie des plus anciennes du monde. Certains animaux sont représentés en mouvement ou en relief. D'autres animaux, comme le lion ou le rhinocéros, ne figurent, en France, dans aucune autre grotte préhistorique.



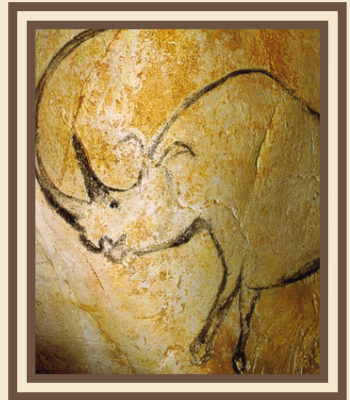
## GROTTE CHAUVET

La grotte Chauvet est une grotte décorée d'œuvres qui datent du Paléolithique et a été découverte en 1994. Elle est située en Ardèche. 14 espèces animales y sont représentées : ours, rhinocéros, lions, panthères, bisons... Les œuvres qu'on y retrouve font partie des plus anciennes du monde. Certains animaux sont représentés en mouvement ou en relief. D'autres animaux, comme le lion ou le rhinocéros, ne figurent, en France, dans aucune autre grotte préhistorique.



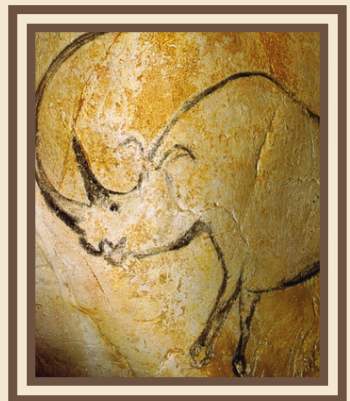
## GROTTE CHAUVET

La grotte Chauvet est une grotte décorée d'œuvres qui datent du Paléolithique et a été découverte en 1994. Elle est située en Ardèche. 14 espèces animales y sont représentées : ours, rhinocéros, lions, panthères, bisons... Les œuvres qu'on y retrouve font partie des plus anciennes du monde. Certains animaux sont représentés en mouvement ou en relief. D'autres animaux, comme le lion ou le rhinocéros, ne figurent, en France, dans aucune autre grotte préhistorique.



## GROTTE CHAUVET

La grotte Chauvet est une grotte décorée d'œuvres qui datent du Paléolithique et a été découverte en 1994. Elle est située en Ardèche. 14 espèces animales y sont représentées : ours, rhinocéros, lions, panthères, bisons... Les œuvres qu'on y retrouve font partie des plus anciennes du monde. Certains animaux sont représentés en mouvement ou en relief. D'autres animaux, comme le lion ou le rhinocéros, ne figurent, en France, dans aucune autre grotte préhistorique.





## VÉNUS DE WILLENDORF

La Vénus de Willendorf a été découverte en Autriche, en 1908. Faite de calcaire, elle mesure 11 cm de haut, et était autrefois colorée à l'ocre rouge. Elle a été sculptée par les hommes de Cro-Magnon. Elle représente une femme nue debout, les bras reposant sur ses seins. Certains aspects de son corps qui ont à voir avec la reproduction comme son ventre arrondi de femme enceinte, ont tous été soulignés, ce qui laisse penser qu'elle représente une déesse de la fertilité.



## VÉNUS DE WILLENDORF

La Vénus de Willendorf a été découverte en Autriche, en 1908. Faite de calcaire, elle mesure 11 cm de haut, et était autrefois colorée à l'ocre rouge. Elle a été sculptée par les hommes de Cro-Magnon. Elle représente une femme nue debout, les bras reposant sur ses seins. Certains aspects de son corps qui ont à voir avec la reproduction comme son ventre arrondi de femme enceinte, ont tous été soulignés, ce qui laisse penser qu'elle représente une déesse de la fertilité.



## VÉNUS DE WILLENDORF

La Vénus de Willendorf a été découverte en Autriche, en 1908. Faite de calcaire, elle mesure 11 cm de haut, et était autrefois colorée à l'ocre rouge. Elle a été sculptée par les hommes de Cro-Magnon. Elle représente une femme nue debout, les bras reposant sur ses seins. Certains aspects de son corps qui ont à voir avec la reproduction comme son ventre arrondi de femme enceinte, ont tous été soulignés, ce qui laisse penser qu'elle représente une déesse de la fertilité.



## VÉNUS DE WILLENDORF

La Vénus de Willendorf a été découverte en Autriche, en 1908. Faite de calcaire, elle mesure 11 cm de haut, et était autrefois colorée à l'ocre rouge. Elle a été sculptée par les hommes de Cro-Magnon. Elle représente une femme nue debout, les bras reposant sur ses seins. Certains aspects de son corps qui ont à voir avec la reproduction comme son ventre arrondi de femme enceinte, ont tous été soulignés, ce qui laisse penser qu'elle représente une déesse de la fertilité.





## LE GARÇON DE TURKANA

« Le garçon du Turkana » ou « le garçon de la Nariokotome » est le nom donné au squelette presque complet d'un jeune homme découvert en 1984 au Kenya. Daté de 1,5 à 1,6 million d'années, ce spécimen est le squelette humain le plus complet jamais trouvé pour cette période. Les jambes sont longues, ce qui devait en faire un bon marcheur. Le crâne montre des traits archaïques, un front bas, une mâchoire en avant.



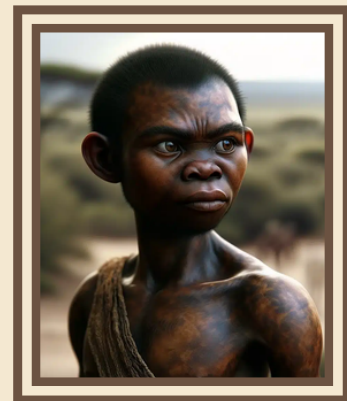
## LE GARÇON DE TURKANA

« Le garçon du Turkana » ou « le garçon de la Nariokotome » est le nom donné au squelette presque complet d'un jeune homme découvert en 1984 au Kenya. Daté de 1,5 à 1,6 million d'années, ce spécimen est le squelette humain le plus complet jamais trouvé pour cette période. Les jambes sont longues, ce qui devait en faire un bon marcheur. Le crâne montre des traits archaïques, un front bas, une mâchoire en avant.



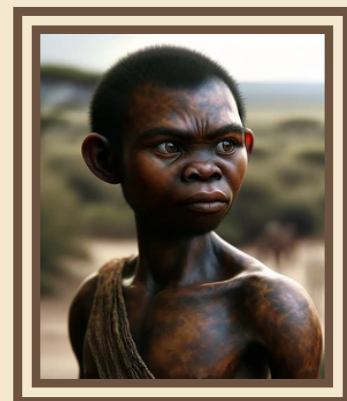
## LE GARÇON DE TURKANA

« Le garçon du Turkana » ou « le garçon de la Nariokotome » est le nom donné au squelette presque complet d'un jeune homme découvert en 1984 au Kenya. Daté de 1,5 à 1,6 million d'années, ce spécimen est le squelette humain le plus complet jamais trouvé pour cette période. Les jambes sont longues, ce qui devait en faire un bon marcheur. Le crâne montre des traits archaïques, un front bas, une mâchoire en avant.



## LE GARÇON DE TURKANA

« Le garçon du Turkana » ou « le garçon de la Nariokotome » est le nom donné au squelette presque complet d'un jeune homme découvert en 1984 au Kenya. Daté de 1,5 à 1,6 million d'années, ce spécimen est le squelette humain le plus complet jamais trouvé pour cette période. Les jambes sont longues, ce qui devait en faire un bon marcheur. Le crâne montre des traits archaïques, un front bas, une mâchoire en avant.







## SKARA BRAE

Skara Brae est un site archéologique important situé sur l'île principale des Orcades, archipel situé au nord de l'Écosse. Il comprend les restes d'un village de huit maisons datées du Néolithique (entre environ 3180 et 2500 av. J.-C.). En moyenne, chaque maison mesure 40 mètres carrés, avec une grande pièce carrée contenant un foyer. Compte tenu du nombre de maisons et de leurs dimensions, il semble probable que pas plus d'une cinquantaine de personnes vivaient à Skara Brae en même temps



## SKARA BRAE

Skara Brae est un site archéologique important situé sur l'île principale des Orcades, archipel situé au nord de l'Écosse. Il comprend les restes d'un village de huit maisons datées du Néolithique (entre environ 3180 et 2500 av. J.-C.). En moyenne, chaque maison mesure 40 mètres carrés, avec une grande pièce carrée contenant un foyer. Compte tenu du nombre de maisons et de leurs dimensions, il semble probable que pas plus d'une cinquantaine de personnes vivaient à Skara Brae en même temps



## SKARA BRAE

Skara Brae est un site archéologique important situé sur l'île principale des Orcades, archipel situé au nord de l'Écosse. Il comprend les restes d'un village de huit maisons datées du Néolithique (entre environ 3180 et 2500 av. J.-C.). En moyenne, chaque maison mesure 40 mètres carrés, avec une grande pièce carrée contenant un foyer. Compte tenu du nombre de maisons et de leurs dimensions, il semble probable que pas plus d'une cinquantaine de personnes vivaient à Skara Brae en même temps



## SKARA BRAE

Skara Brae est un site archéologique important situé sur l'île principale des Orcades, archipel situé au nord de l'Écosse. Il comprend les restes d'un village de huit maisons datées du Néolithique (entre environ 3180 et 2500 av. J.-C.). En moyenne, chaque maison mesure 40 mètres carrés, avec une grande pièce carrée contenant un foyer. Compte tenu du nombre de maisons et de leurs dimensions, il semble probable que pas plus d'une cinquantaine de personnes vivaient à Skara Brae en même temps





## GROTTE COSQUER

La Grotte Cosquer est une grotte ornée du Paléolithique. Elle est située dans une calanque près de Marseille. L'accès se fait par un long tunnel dont l'entrée est aujourd'hui à 37 m sous le niveau de la mer. On y trouve : des mains négatives réalisées avec la technique du pochoir mais aussi des signes, des peintures et des gravures figuratives animales. Les animaux figurés sont classiques pour la plupart : chevaux, bouquetins, cervidés ... mais aussi des animaux marins : phoques, pingouins, méduses, ...



## GROTTE COSQUER

La Grotte Cosquer est une grotte ornée du Paléolithique. Elle est située dans une calanque près de Marseille. L'accès se fait par un long tunnel dont l'entrée est aujourd'hui à 37 m sous le niveau de la mer. On y trouve : des mains négatives réalisées avec la technique du pochoir mais aussi des signes, des peintures et des gravures figuratives animales. Les animaux figurés sont classiques pour la plupart : chevaux, bouquetins, cervidés ... mais aussi des animaux marins : phoques, pingouins, méduses, ...



## GROTTE COSQUER

La Grotte Cosquer est une grotte ornée du Paléolithique. Elle est située dans une calanque près de Marseille. L'accès se fait par un long tunnel dont l'entrée est aujourd'hui à 37 m sous le niveau de la mer. On y trouve : des mains négatives réalisées avec la technique du pochoir mais aussi des signes, des peintures et des gravures figuratives animales. Les animaux figurés sont classiques pour la plupart : chevaux, bouquetins, cervidés ... mais aussi des animaux marins : phoques, pingouins, méduses, ...



## GROTTE COSQUER

La Grotte Cosquer est une grotte ornée du Paléolithique. Elle est située dans une calanque près de Marseille. L'accès se fait par un long tunnel dont l'entrée est aujourd'hui à 37 m sous le niveau de la mer. On y trouve : des mains négatives réalisées avec la technique du pochoir mais aussi des signes, des peintures et des gravures figuratives animales. Les animaux figurés sont classiques pour la plupart : chevaux, bouquetins, cervidés ... mais aussi des animaux marins : phoques, pingouins, méduses, ...

