



LES VOYAGEURS DU TEMPS

TEMPS MODERNES

Numéro énigme	Enigme	Réponse
1	Personnage : La mère de la Déclaration des droits de la femme	Olympe de Gouges
2	Lieu/Monument : Le plus long bâtiment industriel des temps modernes en Charente	La corderie royale
3	Oeuvre : Mme Gherardini au sourire énigmatique	La Joconde
4	Personnage : Il aurait dit : "Et pourtant elle tourne..."	Galilée
5	Lieu/Monument : On y trouve l'escalier de Léonard	Chambord
6	Oeuvre : La grande symphonie en sol mineur du prodige viennois	Symphonie n°40 de Mozart
7	Personnage : La belle cordière lyonnaise	Louise Labé
8	Lieu/Monument : Il a inspiré Versailles et mené son propriétaire en prison	Château de Vaux-le-Vicomte
9	Oeuvre : Le tout premier livre imprimé en Europe	Bible de Gutenberg
10	Personnage : Le père du Tartuffe	Molière
11	Lieu/Monument : Une galerie pour le roi soleil	la galerie des glaces
12	Oeuvre : La peintre, la reine et la rose	Marie-Antoinette à la rose



OLYMPE DE GOUGES

Marie Gouze, dite Olympe de Gouges, est née en 1748 et fut guillotinée à Paris en 1793. Elle est considérée comme une des pionnières du féminisme en France. Après l'adoption de la Déclaration des droits de l'homme et du citoyen (26 août 1789), elle estime que les femmes ont, elles aussi droit à une déclaration. Elle écrit alors la Déclaration des droits de la femme et de la citoyenne en septembre 1791. Elle a également lutté pour l'abolition de l'esclavage.



OLYMPE DE GOUGES

Marie Gouze, dite Olympe de Gouges, est née en 1748 et fut guillotinée à Paris en 1793. Elle est considérée comme une des pionnières du féminisme en France. Après l'adoption de la Déclaration des droits de l'homme et du citoyen (26 août 1789), elle estime que les femmes ont, elles aussi droit à une déclaration. Elle écrit alors la Déclaration des droits de la femme et de la citoyenne en septembre 1791. Elle a également lutté pour l'abolition de l'esclavage.



OLYMPE DE GOUGES

Marie Gouze, dite Olympe de Gouges, est née en 1748 et fut guillotinée à Paris en 1793. Elle est considérée comme une des pionnières du féminisme en France. Après l'adoption de la Déclaration des droits de l'homme et du citoyen (26 août 1789), elle estime que les femmes ont, elles aussi droit à une déclaration. Elle écrit alors la Déclaration des droits de la femme et de la citoyenne en septembre 1791. Elle a également lutté pour l'abolition de l'esclavage.



OLYMPE DE GOUGES

Marie Gouze, dite Olympe de Gouges, est née en 1748 et fut guillotinée à Paris en 1793. Elle est considérée comme une des pionnières du féminisme en France. Après l'adoption de la Déclaration des droits de l'homme et du citoyen (26 août 1789), elle estime que les femmes ont, elles aussi droit à une déclaration. Elle écrit alors la Déclaration des droits de la femme et de la citoyenne en septembre 1791. Elle a également lutté pour l'abolition de l'esclavage.





LA CORDERIE ROYALE

La corderie royale est un bâtiment construit en 1666 au sein de l'arsenal de Rochefort. D'une longueur de 374 mètres pour 8 mètres de largeur, c'est jusqu'au XXe siècle le plus long bâtiment industriel en Europe. On y fabriquait les cordes des navires de guerre de Louis XIV. Au temps de sa construction, le cordage le plus long d'un navire mesurait une encablure (soit environ 195 m). Or celui-ci devait être réalisé d'un seul tenant afin d'être le plus solide possible, d'où les grandes dimensions du bâtiment.



LA CORDERIE ROYALE

La corderie royale est un bâtiment construit en 1666 au sein de l'arsenal de Rochefort. D'une longueur de 374 mètres pour 8 mètres de largeur, c'est jusqu'au XXe siècle le plus long bâtiment industriel en Europe. On y fabriquait les cordes des navires de guerre de Louis XIV. Au temps de sa construction, le cordage le plus long d'un navire mesurait une encablure (soit environ 195 m). Or celui-ci devait être réalisé d'un seul tenant afin d'être le plus solide possible, d'où les grandes dimensions du bâtiment.



LA CORDERIE ROYALE

La corderie royale est un bâtiment construit en 1666 au sein de l'arsenal de Rochefort. D'une longueur de 374 mètres pour 8 mètres de largeur, c'est jusqu'au XXe siècle le plus long bâtiment industriel en Europe. On y fabriquait les cordes des navires de guerre de Louis XIV. Au temps de sa construction, le cordage le plus long d'un navire mesurait une encablure (soit environ 195 m). Or celui-ci devait être réalisé d'un seul tenant afin d'être le plus solide possible, d'où les grandes dimensions du bâtiment.



LA CORDERIE ROYALE

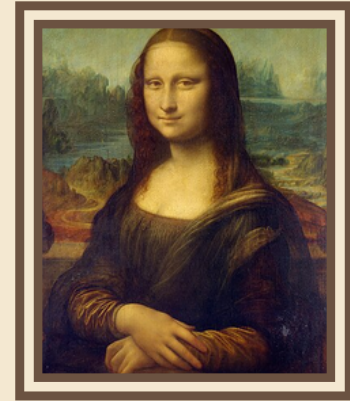
La corderie royale est un bâtiment construit en 1666 au sein de l'arsenal de Rochefort. D'une longueur de 374 mètres pour 8 mètres de largeur, c'est jusqu'au XXe siècle le plus long bâtiment industriel en Europe. On y fabriquait les cordes des navires de guerre de Louis XIV. Au temps de sa construction, le cordage le plus long d'un navire mesurait une encablure (soit environ 195 m). Or celui-ci devait être réalisé d'un seul tenant afin d'être le plus solide possible, d'où les grandes dimensions du bâtiment.





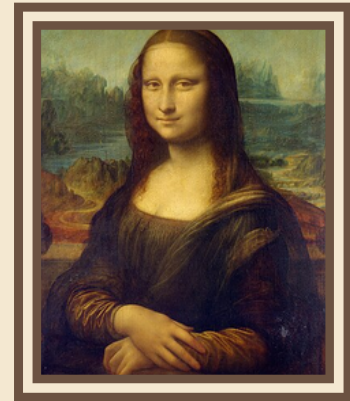
LA JOCONDE

La Joconde est un portrait peint par Léonard de Vinci entre 1503 et 1516. Il est considéré comme étant le plus connu de tous les tableaux du monde. Le modèle qui a servi est probablement une femme de marchand, Lisa del Giocondo, née Lisa Gherardini, surnommée Mona Lisa. Pour donner un effet vaporeux à sa toile, le peintre a utilisé une technique nommée sfumato, consistant à appliquer plusieurs couches de peinture transparentes.



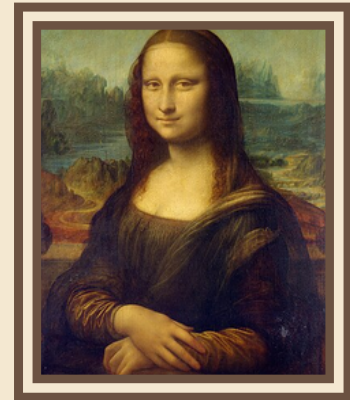
LA JOCONDE

La Joconde est un portrait peint par Léonard de Vinci entre 1503 et 1516. Il est considéré comme étant le plus connu de tous les tableaux du monde. Le modèle qui a servi est probablement une femme de marchand, Lisa del Giocondo, née Lisa Gherardini, surnommée Mona Lisa. Pour donner un effet vaporeux à sa toile, le peintre a utilisé une technique nommée sfumato, consistant à appliquer plusieurs couches de peinture transparentes.



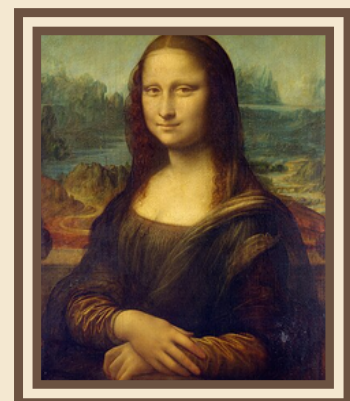
LA JOCONDE

La Joconde est un portrait peint par Léonard de Vinci entre 1503 et 1516. Il est considéré comme étant le plus connu de tous les tableaux du monde. Le modèle qui a servi est probablement une femme de marchand, Lisa del Giocondo, née Lisa Gherardini, surnommée Mona Lisa. Pour donner un effet vaporeux à sa toile, le peintre a utilisé une technique nommée sfumato, consistant à appliquer plusieurs couches de peinture transparentes.



LA JOCONDE

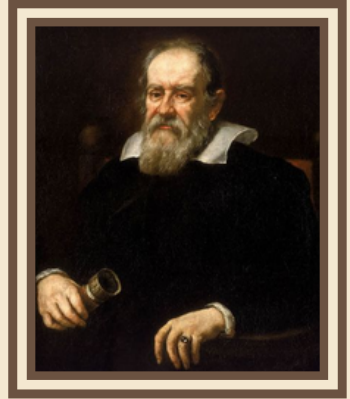
La Joconde est un portrait peint par Léonard de Vinci entre 1503 et 1516. Il est considéré comme étant le plus connu de tous les tableaux du monde. Le modèle qui a servi est probablement une femme de marchand, Lisa del Giocondo, née Lisa Gherardini, surnommée Mona Lisa. Pour donner un effet vaporeux à sa toile, le peintre a utilisé une technique nommée sfumato, consistant à appliquer plusieurs couches de peinture transparentes.





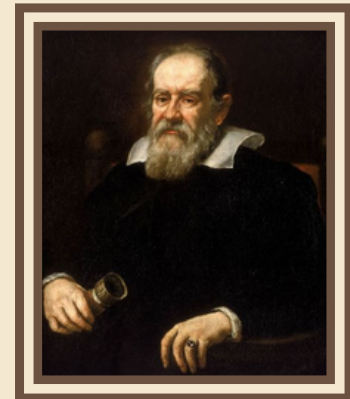
GALILEO GALILEI

Galilée, de son vrai nom Galileo Galilei (1564-1642) était un astronome, mathématicien, philosophe, et physicien italien. Il est célèbre pour avoir établi plusieurs lois de physique, pour avoir amélioré et utilisé la lunette astronomique et pour avoir défendu les découvertes et théories de Nicolas Copernic, selon lesquelles les astres tournent autour du Soleil plutôt qu'autour de la Terre. Ses travaux et son procès intenté par l'Église catholique ont contribué à la naissance de la science moderne.



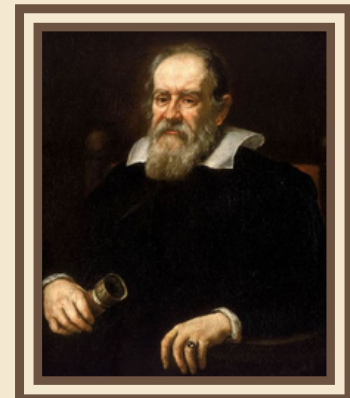
GALILEO GALILEI

Galilée, de son vrai nom Galileo Galilei (1564-1642) était un astronome, mathématicien, philosophe, et physicien italien. Il est célèbre pour avoir établi plusieurs lois de physique, pour avoir amélioré et utilisé la lunette astronomique et pour avoir défendu les découvertes et théories de Nicolas Copernic, selon lesquelles les astres tournent autour du Soleil plutôt qu'autour de la Terre. Ses travaux et son procès intenté par l'Église catholique ont contribué à la naissance de la science moderne.



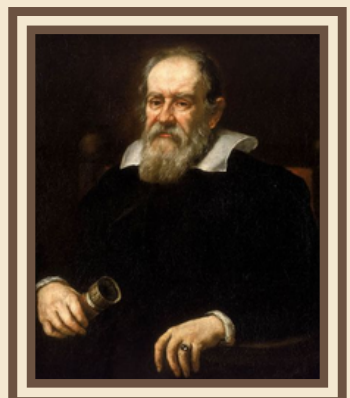
GALILEO GALILEI

Galilée, de son vrai nom Galileo Galilei (1564-1642) était un astronome, mathématicien, philosophe, et physicien italien. Il est célèbre pour avoir établi plusieurs lois de physique, pour avoir amélioré et utilisé la lunette astronomique et pour avoir défendu les découvertes et théories de Nicolas Copernic, selon lesquelles les astres tournent autour du Soleil plutôt qu'autour de la Terre. Ses travaux et son procès intenté par l'Église catholique ont contribué à la naissance de la science moderne.



GALILEO GALILEI

Galilée, de son vrai nom Galileo Galilei (1564-1642) était un astronome, mathématicien, philosophe, et physicien italien. Il est célèbre pour avoir établi plusieurs lois de physique, pour avoir amélioré et utilisé la lunette astronomique et pour avoir défendu les découvertes et théories de Nicolas Copernic, selon lesquelles les astres tournent autour du Soleil plutôt qu'autour de la Terre. Ses travaux et son procès intenté par l'Église catholique ont contribué à la naissance de la science moderne.





CHAMBORD

Le château de Chambord est une ancienne résidence royale construite par le roi François Ier. Ce château étant très grand, il a été construit par morceaux. Ainsi, François Ier n'a jamais vu son château terminé et n'a pu y habiter que quelques semaines. C'est le plus vaste des châteaux de la Loire. Il est construit au centre d'une immense réserve de chasse. L'escalier du château a été conçu par Léonard De Vinci, ami du roi.



CHAMBORD

Le château de Chambord est une ancienne résidence royale construite par le roi François Ier. Ce château étant très grand, il a été construit par morceaux. Ainsi, François Ier n'a jamais vu son château terminé et n'a pu y habiter que quelques semaines. C'est le plus vaste des châteaux de la Loire. Il est construit au centre d'une immense réserve de chasse. L'escalier du château a été conçu par Léonard De Vinci, ami du roi.



CHAMBORD

Le château de Chambord est une ancienne résidence royale construite par le roi François Ier. Ce château étant très grand, il a été construit par morceaux. Ainsi, François Ier n'a jamais vu son château terminé et n'a pu y habiter que quelques semaines. C'est le plus vaste des châteaux de la Loire. Il est construit au centre d'une immense réserve de chasse. L'escalier du château a été conçu par Léonard De Vinci, ami du roi.



CHAMBORD

Le château de Chambord est une ancienne résidence royale construite par le roi François Ier. Ce château étant très grand, il a été construit par morceaux. Ainsi, François Ier n'a jamais vu son château terminé et n'a pu y habiter que quelques semaines. C'est le plus vaste des châteaux de la Loire. Il est construit au centre d'une immense réserve de chasse. L'escalier du château a été conçu par Léonard De Vinci, ami du roi.





LA SYMPHONIE N°40 MOZART

La Symphonie n° 40 en sol mineur a été composée par Wolfgang Amadeus Mozart en 1788. C'est la plus célèbre de ses symphonies. Mozart y développe un sentiment tragique et angoissé. Le célèbre thème ouvrant le premier mouvement est devenu mythique. Probablement, la perte de sa fille en bas âge et l'impopularité relative dont il souffrait à l'époque ont-elles contribué à l'atmosphère inquiète et tourmentée de la symphonie. Elle est aujourd'hui immensément populaire.



LA SYMPHONIE N°40 MOZART

La Symphonie n° 40 en sol mineur a été composée par Wolfgang Amadeus Mozart en 1788. C'est la plus célèbre de ses symphonies. Mozart y développe un sentiment tragique et angoissé. Le célèbre thème ouvrant le premier mouvement est devenu mythique. Probablement, la perte de sa fille en bas âge et l'impopularité relative dont il souffrait à l'époque ont-elles contribué à l'atmosphère inquiète et tourmentée de la symphonie. Elle est aujourd'hui immensément populaire.



LA SYMPHONIE N°40 MOZART

La Symphonie n° 40 en sol mineur a été composée par Wolfgang Amadeus Mozart en 1788. C'est la plus célèbre de ses symphonies. Mozart y développe un sentiment tragique et angoissé. Le célèbre thème ouvrant le premier mouvement est devenu mythique. Probablement, la perte de sa fille en bas âge et l'impopularité relative dont il souffrait à l'époque ont-elles contribué à l'atmosphère inquiète et tourmentée de la symphonie. Elle est aujourd'hui immensément populaire.



LA SYMPHONIE N°40 MOZART

La Symphonie n° 40 en sol mineur a été composée par Wolfgang Amadeus Mozart en 1788. C'est la plus célèbre de ses symphonies. Mozart y développe un sentiment tragique et angoissé. Le célèbre thème ouvrant le premier mouvement est devenu mythique. Probablement, la perte de sa fille en bas âge et l'impopularité relative dont il souffrait à l'époque ont-elles contribué à l'atmosphère inquiète et tourmentée de la symphonie. Elle est aujourd'hui immensément populaire.





LOUISE LABÉ

Louise Labé est une poétesse lyonnaise (1524-1566) surnommée « La Belle Cordière ». Elle est souvent présentée comme l'une des principales féministes de la Renaissance. Son mariage avec un très riche marchand, en 1540, va lui permettre de se consacrer à la poésie, devenant une grande intellectuelle de son temps. Elle a revendiqué pour les femmes le droit à l'éducation et à l'indépendance de pensée. Ses principales œuvres sont l'Épître dédicatoire, le Débat de Folie et d'Amour et les Élégies.



LOUISE LABÉ

Louise Labé est une poétesse lyonnaise (1524-1566) surnommée « La Belle Cordière ». Elle est souvent présentée comme l'une des principales féministes de la Renaissance. Son mariage avec un très riche marchand, en 1540, va lui permettre de se consacrer à la poésie, devenant une grande intellectuelle de son temps. Elle a revendiqué pour les femmes le droit à l'éducation et à l'indépendance de pensée. Ses principales œuvres sont l'Épître dédicatoire, le Débat de Folie et d'Amour et les Élégies.



LOUISE LABÉ

Louise Labé est une poétesse lyonnaise (1524-1566) surnommée « La Belle Cordière ». Elle est souvent présentée comme l'une des principales féministes de la Renaissance. Son mariage avec un très riche marchand, en 1540, va lui permettre de se consacrer à la poésie, devenant une grande intellectuelle de son temps. Elle a revendiqué pour les femmes le droit à l'éducation et à l'indépendance de pensée. Ses principales œuvres sont l'Épître dédicatoire, le Débat de Folie et d'Amour et les Élégies.



LOUISE LABÉ

Louise Labé est une poétesse lyonnaise (1524-1566) surnommée « La Belle Cordière ». Elle est souvent présentée comme l'une des principales féministes de la Renaissance. Son mariage avec un très riche marchand, en 1540, va lui permettre de se consacrer à la poésie, devenant une grande intellectuelle de son temps. Elle a revendiqué pour les femmes le droit à l'éducation et à l'indépendance de pensée. Ses principales œuvres sont l'Épître dédicatoire, le Débat de Folie et d'Amour et les Élégies.





VAUX-LE-VICOMTE

Le château a été construit au XVIIe siècle par Nicolas Fouquet le surintendant des finances royales. Les meilleurs artistes de l'époque y ont travaillé : Le Nôtre, Le Vau, Le Brun... Ils réaliseront par la suite les travaux du château de Versailles. A l'occasion de l'inauguration furent organisées de somptueuses fêtes. Louis XIV invité fut jaloux de Fouquet. Dix-neuf jours plus tard, ce-dernier fut arrêté sous l'accusation de malversations dans les finances royales.



VAUX-LE-VICOMTE

Le château a été construit au XVIIe siècle par Nicolas Fouquet le surintendant des finances royales. Les meilleurs artistes de l'époque y ont travaillé : Le Nôtre, Le Vau, Le Brun... Ils réaliseront par la suite les travaux du château de Versailles. A l'occasion de l'inauguration furent organisées de somptueuses fêtes. Louis XIV invité fut jaloux de Fouquet. Dix-neuf jours plus tard, ce-dernier fut arrêté sous l'accusation de malversations dans les finances royales.



VAUX-LE-VICOMTE

Le château a été construit au XVIIe siècle par Nicolas Fouquet le surintendant des finances royales. Les meilleurs artistes de l'époque y ont travaillé : Le Nôtre, Le Vau, Le Brun... Ils réaliseront par la suite les travaux du château de Versailles. A l'occasion de l'inauguration furent organisées de somptueuses fêtes. Louis XIV invité fut jaloux de Fouquet. Dix-neuf jours plus tard, ce-dernier fut arrêté sous l'accusation de malversations dans les finances royales.



VAUX-LE-VICOMTE

Le château a été construit au XVIIe siècle par Nicolas Fouquet le surintendant des finances royales. Les meilleurs artistes de l'époque y ont travaillé : Le Nôtre, Le Vau, Le Brun... Ils réaliseront par la suite les travaux du château de Versailles. A l'occasion de l'inauguration furent organisées de somptueuses fêtes. Louis XIV invité fut jaloux de Fouquet. Dix-neuf jours plus tard, ce-dernier fut arrêté sous l'accusation de malversations dans les finances royales.





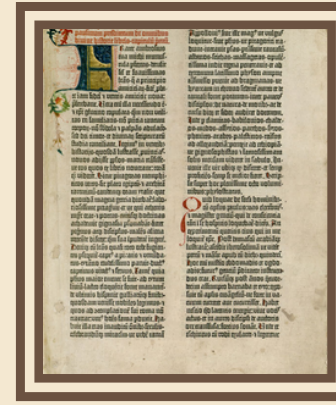
BIBLE DE GUTENBERG

La Bible de Gutenberg ou Bible à 42 lignes est le premier livre imprimé en Europe à l'aide de caractères mobiles. Elle est imprimée à Mayence au milieu du XV^e siècle par le typographe allemand Johannes Gutenberg. La Bible de Gutenberg est composée de 1286 pages. Elle ressemble aux meilleurs manuscrits de l'époque que les premiers imprimeurs qui se considèrent comme les héritiers des copistes cherchent à imiter.



BIBLE DE GUTENBERG

La Bible de Gutenberg ou Bible à 42 lignes est le premier livre imprimé en Europe à l'aide de caractères mobiles. Elle est imprimée à Mayence au milieu du XV^e siècle par le typographe allemand Johannes Gutenberg. La Bible de Gutenberg est composée de 1286 pages. Elle ressemble aux meilleurs manuscrits de l'époque que les premiers imprimeurs qui se considèrent comme les héritiers des copistes cherchent à imiter.



BIBLE DE GUTENBERG

La Bible de Gutenberg ou Bible à 42 lignes est le premier livre imprimé en Europe à l'aide de caractères mobiles. Elle est imprimée à Mayence au milieu du XV^e siècle par le typographe allemand Johannes Gutenberg. La Bible de Gutenberg est composée de 1286 pages. Elle ressemble aux meilleurs manuscrits de l'époque que les premiers imprimeurs qui se considèrent comme les héritiers des copistes cherchent à imiter.



BIBLE DE GUTENBERG

La Bible de Gutenberg ou Bible à 42 lignes est le premier livre imprimé en Europe à l'aide de caractères mobiles. Elle est imprimée à Mayence au milieu du XV^e siècle par le typographe allemand Johannes Gutenberg. La Bible de Gutenberg est composée de 1286 pages. Elle ressemble aux meilleurs manuscrits de l'époque que les premiers imprimeurs qui se considèrent comme les héritiers des copistes cherchent à imiter.





MOLIÈRE

Molière, de son vrai nom Jean-Baptiste Poquelin, est un dramaturge et comédien français (1622-1673). Les pièces de théâtre qu'il écrit sont des comédies. Il y met en scène de façon comique les défauts et les excès des hommes de son temps, comme par exemple l'avare qui ne veut rien dépenser. Elles sont toujours drôles de nos jours. En 1664, il est nommé « responsable des divertissements de la Cour » et va fournir de nombreux spectacles au roi Louis XIV.



MOLIÈRE

Molière, de son vrai nom Jean-Baptiste Poquelin, est un dramaturge et comédien français (1622-1673). Les pièces de théâtre qu'il écrit sont des comédies. Il y met en scène de façon comique les défauts et les excès des hommes de son temps, comme par exemple l'avare qui ne veut rien dépenser. Elles sont toujours drôles de nos jours. En 1664, il est nommé « responsable des divertissements de la Cour » et va fournir de nombreux spectacles au roi Louis XIV.



MOLIÈRE

Molière, de son vrai nom Jean-Baptiste Poquelin, est un dramaturge et comédien français (1622-1673). Les pièces de théâtre qu'il écrit sont des comédies. Il y met en scène de façon comique les défauts et les excès des hommes de son temps, comme par exemple l'avare qui ne veut rien dépenser. Elles sont toujours drôles de nos jours. En 1664, il est nommé « responsable des divertissements de la Cour » et va fournir de nombreux spectacles au roi Louis XIV.



MOLIÈRE

Molière, de son vrai nom Jean-Baptiste Poquelin, est un dramaturge et comédien français (1622-1673). Les pièces de théâtre qu'il écrit sont des comédies. Il y met en scène de façon comique les défauts et les excès des hommes de son temps, comme par exemple l'avare qui ne veut rien dépenser. Elles sont toujours drôles de nos jours. En 1664, il est nommé « responsable des divertissements de la Cour » et va fournir de nombreux spectacles au roi Louis XIV.





LA GALERIE DES GLACES

La galerie des Glaces est une pièce du château de Versailles construite entre 1678 et 1684. Elle est célèbre par les 17 panneaux formés de 21 glaces chacun qui font face aux 17 fenêtres, donnant sur les jardins. Elle a été dessinée par l'architecte Hardouin-Mansart. La Galerie faisait partie du grand appartement du roi. Elle servait également à donner des réceptions. En 1919, le traité de Versailles, qui mettait fin à la Première Guerre mondiale y est signé.



LA GALERIE DES GLACES

La galerie des Glaces est une pièce du château de Versailles construite entre 1678 et 1684. Elle est célèbre par les 17 panneaux formés de 21 glaces chacun qui font face aux 17 fenêtres, donnant sur les jardins. Elle a été dessinée par l'architecte Hardouin-Mansart. La Galerie faisait partie du grand appartement du roi. Elle servait également à donner des réceptions. En 1919, le traité de Versailles, qui mettait fin à la Première Guerre mondiale y est signé.



LA GALERIE DES GLACES

La galerie des Glaces est une pièce du château de Versailles construite entre 1678 et 1684. Elle est célèbre par les 17 panneaux formés de 21 glaces chacun qui font face aux 17 fenêtres, donnant sur les jardins. Elle a été dessinée par l'architecte Hardouin-Mansart. La Galerie faisait partie du grand appartement du roi. Elle servait également à donner des réceptions. En 1919, le traité de Versailles, qui mettait fin à la Première Guerre mondiale y est signé.



LA GALERIE DES GLACES

La galerie des Glaces est une pièce du château de Versailles construite entre 1678 et 1684. Elle est célèbre par les 17 panneaux formés de 21 glaces chacun qui font face aux 17 fenêtres, donnant sur les jardins. Elle a été dessinée par l'architecte Hardouin-Mansart. La Galerie faisait partie du grand appartement du roi. Elle servait également à donner des réceptions. En 1919, le traité de Versailles, qui mettait fin à la Première Guerre mondiale y est signé.





MARIE-ANTOINETTE À LA ROSE

Marie-Antoinette à la rose est un célèbre portrait de la reine de France, peint par Élisabeth Vigée Le Brun et exposé au Salon de peinture et de sculpture de 1783. Il est conservé au château de Versailles. Ce portrait montre la reine Marie-Antoinette à mi-corps vu de trois-quarts portant dentelle, perles et chapeau, tenant une rose de la main gauche. Ce portrait intimiste, qui représente la reine avec simplicité, a donné lieu à cinq variantes (la reine avec chapeau, en robe de mousseline...).



MARIE-ANTOINETTE À LA ROSE

Marie-Antoinette à la rose est un célèbre portrait de la reine de France, peint par Élisabeth Vigée Le Brun et exposé au Salon de peinture et de sculpture de 1783. Il est conservé au château de Versailles. Ce portrait montre la reine Marie-Antoinette à mi-corps vu de trois-quarts portant dentelle, perles et chapeau, tenant une rose de la main gauche. Ce portrait intimiste, qui représente la reine avec simplicité, a donné lieu à cinq variantes (la reine avec chapeau, en robe de mousseline...).



MARIE-ANTOINETTE À LA ROSE

Marie-Antoinette à la rose est un célèbre portrait de la reine de France, peint par Élisabeth Vigée Le Brun et exposé au Salon de peinture et de sculpture de 1783. Il est conservé au château de Versailles. Ce portrait montre la reine Marie-Antoinette à mi-corps vu de trois-quarts portant dentelle, perles et chapeau, tenant une rose de la main gauche. Ce portrait intimiste, qui représente la reine avec simplicité, a donné lieu à cinq variantes (la reine avec chapeau, en robe de mousseline...).



MARIE-ANTOINETTE À LA ROSE

Marie-Antoinette à la rose est un célèbre portrait de la reine de France, peint par Élisabeth Vigée Le Brun et exposé au Salon de peinture et de sculpture de 1783. Il est conservé au château de Versailles. Ce portrait montre la reine Marie-Antoinette à mi-corps vu de trois-quarts portant dentelle, perles et chapeau, tenant une rose de la main gauche. Ce portrait intimiste, qui représente la reine avec simplicité, a donné lieu à cinq variantes (la reine avec chapeau, en robe de mousseline...).

