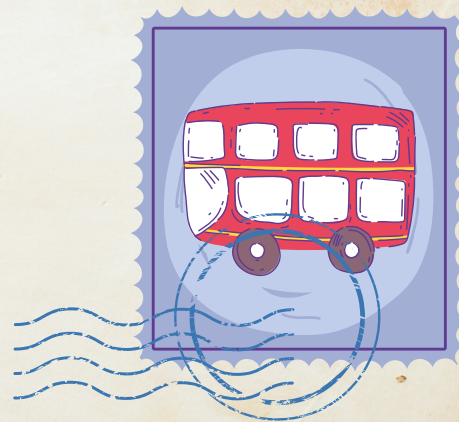


Lieux et monuments du  
**monde**  
période 5





Bilbo et Frodon y  
possèdent un trou

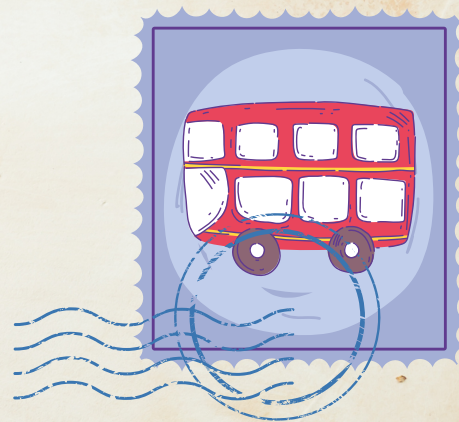
# Hobbiton



# Hobbiton

Hobbiton est l'un des lieux mythiques de Nouvelle-Zélande. Lieu de tournage des trilogies « Le Seigneur des anneaux » et « Le Hobbit », ce lieu sera un incontournable de tous les amateurs de cinéma. Tout commence en 1998, lorsque Peter Jackson survole la Nouvelle-Zélande en hélicoptère. Il trouve les paysages de Nouvelle-Zélande magnifiques et juge que certains de ces lieux constitueraient des lieux de tournages idéaux pour l'adaptation du roman de Tolkien : « Le Seigneur des anneaux ». En 1999 les travaux débutent. L'armée néo-zélandaise est mise à contribution et construit l'unique route permettant d'accéder au village hobbit. C'est plus de 5000m<sup>3</sup> de terre qui sont déplacés pour construire les 37 maisons de hobbits.





Un phare parisien en  
Nouvelle-Calédonie

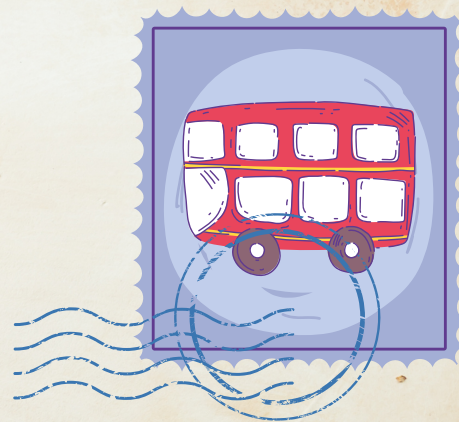
# le phare Amédée



# le phare Amédée

Le Phare de l'îlot Amédée représente le premier Phare métallique de France. En 1861, suite aux nombreux naufrages de navires entrant dans le lagon de la Nouvelle-Calédonie, Paris ordonna la construction d'un Phare, Rigolet, ingénieur français issu des ateliers Eiffel commença la construction en 1862. Monsieur Rigolet demanda à ce que le Phare soit monté à l'extérieur de ses ateliers en France. Durant 2 ans, le Phare Amédée domina Paris de ses 56 mètres. Enfin, il fut démantelé en 1265 pièces et fut transporté vers sa destination finale : la Nouvelle-Calédonie. Avec une hauteur de 56 mètres, le Phare Amédée domine cette petite île située à 24 kilomètres de Nouméa. Pour admirer le panorama, il faut gravir les 247 marches du superbe escalier de fonte qui conduit au sommet.





Le plus grand temple  
hindou de  
l'hémisphère sud

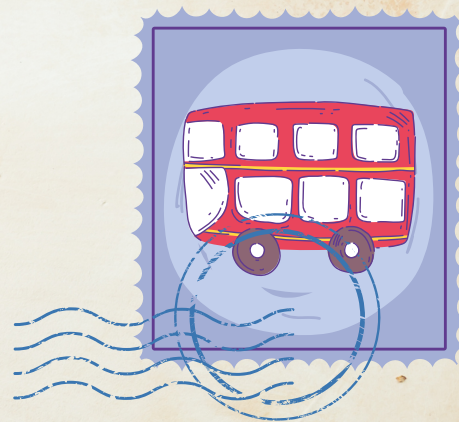
# Le temple de Sri Siva



# Le temple de Sri Siva

Le temple de Sri Siva est le plus grand temple hindouiste de l'hémisphère Sud. Situé à Nadi aux Fidji, il est découpé en trois parties dédiées respectivement aux divinités Shiva, Ganesh et Murugan. Rafrâichi début 2006, le temple a l'aspect d'un arc-en-ciel au milieu de la ville, tellement il est lumineux et coloré. Outre son architecture, on y admire les peintures des plafonniers. La plupart d'entre elles sont dues à Sreekandu, un étudiant des Beaux-Arts de l'Inde venu ici exercer son talent début 2006.





Le premier parc  
national néo-zélandais

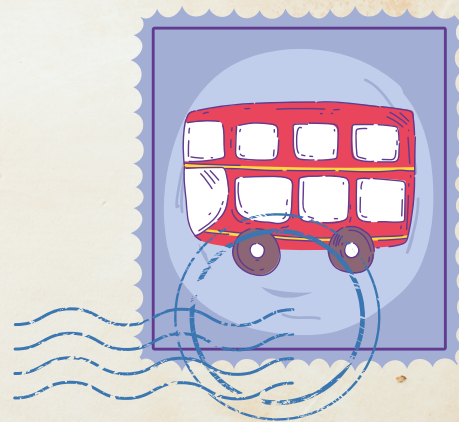
# parc national Tongariro



# parc national Tongariro

Le parc national de Tongariro est le premier parc national créé en Nouvelle-Zélande et le quatrième à voir le jour au niveau mondial. Il est situé dans le centre de l'île du Nord. Il inclut notamment les volcans Ruapehu, Ngauruhoe et Tongariro. La légende raconte que le Parc fut constitué initialement de 4 volcans. La belle Ruapehu, mariée à Taranaki, se laissa courtiser un jour par Tongariro. Ce dernier, profitant de l'absence de Taranaki parti chasser, gagna le coeur de Ruapehu. Seulement à son retour de chasse, Taranaki surprit les deux amants et entra dans une colère noire. Taranaki et Tongariro entamèrent alors une bataille, qui fut finalement remportée par Tongariro. Assommé par sa défaite, Taranaki se retira sur la côte ouest, creusant derrière lui le lit de la rivière Wanganui.





Première née des  
Hes sous le vent

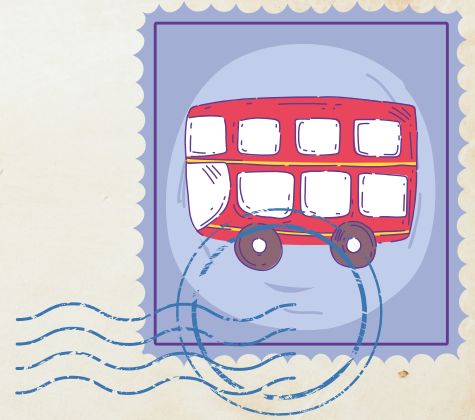
# Bora Bora



# Bora Bora

Bora-Bora (en tahitien « première née ») est une des îles Sous-le-Vent de l'archipel de la Société en Polynésie française. Elle est située à 255 km à l'ouest-nord-ouest de la capitale Papeete. On appelle aussi l'île Mai te pora (« créée par les dieux »). Entourée d'îlots de sable, appelés "motus", et d'une eau turquoise protégée par un récif corallien, l'île est un haut lieu de la plongée sous-marine. C'est également une destination touristique prisée pour ses complexes de luxe, dont certains proposent des bungalows sur pilotis. Au centre de l'île s'élève le mont Otemanu, un volcan endormi culminant à 727 m.





le plus grand parc  
national australien

# parc de Kakadu

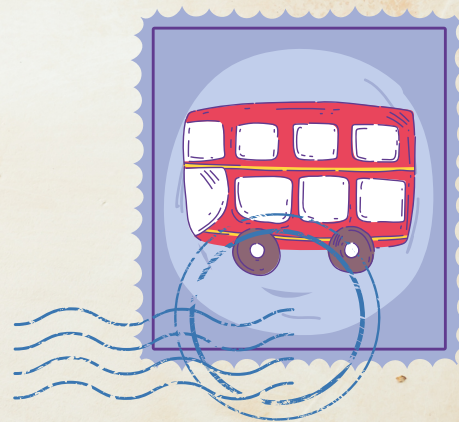


# parc de Kakadu

Kakadu est le plus grand parc national d'Australie et l'un des plus grands des régions tropicales du monde; la plus grande variété d'écosystèmes du continent australien y est conservée, dont de vastes étendues de savanes boisées, des forêts ouvertes, des plaines inondées, des mangroves, des vasières intertidales, des zones côtières et des forêts de mousson.

Kakadu est habité par les aborigènes depuis plus de 50.000 ans, et de nombreux grands sites d'art rupestre du parc remontent à des milliers d'années.





une cathédrale  
biodégradable à  
Christchurch

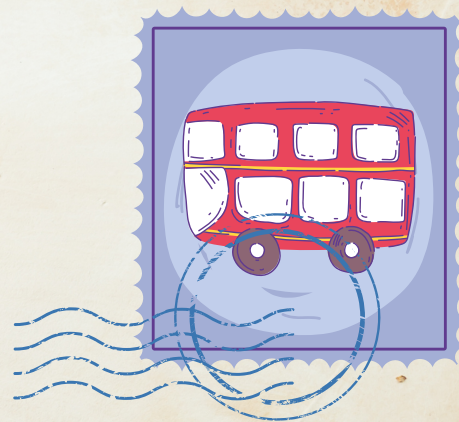
# la cathédrale de carton



# La cathédrale de carton

La cathédrale anglicane de transition de Christchurch en Nouvelle-Zélande a été construite dans les années 2010 pour remplacer la cathédrale ancienne fortement endommagée par un séisme en 2011. Réalisée par l'architecte japonais Shigeru Ban, celle-ci est notamment construite en carton renforcé et est prévue pour durer 50 ans. La capacité est de 700 places et le plafond s'élève à 21 mètres au niveau de l'autel.





le gratte-ciel  
d'Archimède

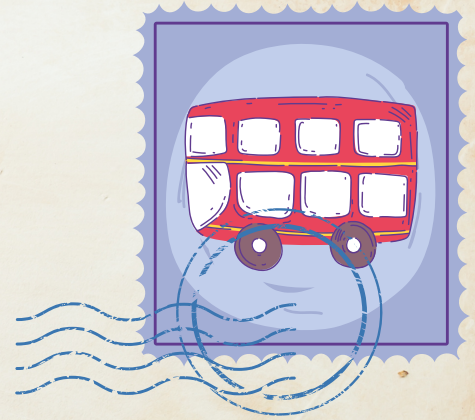
# Eureka skydeck



# Eureka skydeck

L'Eureka Tower est un gratte-ciel situé à Melbourne, en Australie. Il est le plus haut gratte-ciel résidentiel d'Australie avec 300 mètres de haut. Depuis une plateforme située à 280 mètres de hauteur, vous profiterez d'une vue panoramique particulièrement spectaculaire sur la ville de Melbourne. Il s'agit de la plus haute plateforme panoramique de l'hémisphère sud.





les "œufs du serpent  
arc-en-ciel"

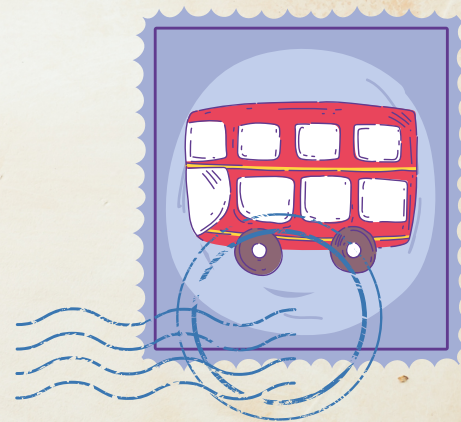
# les marbres du diable



# les marbres du diable

Situés dans les Territoires du Nord de l'Australie, les Devils Marbles sont d'incroyables rochers en granit formés par l'érosion depuis plusieurs millions d'années. Ils représentent l'une des plus grandes curiosités géologiques du pays. Ils ont une signification spirituelle et culturelle importante chez les aborigènes. Appelés les « œufs du serpent arc-en-ciel », ils seraient là pour punir les personnes qui enfreignent la loi et protéger les bienfaiteurs.





Une prison ancienne en  
Tasmanie

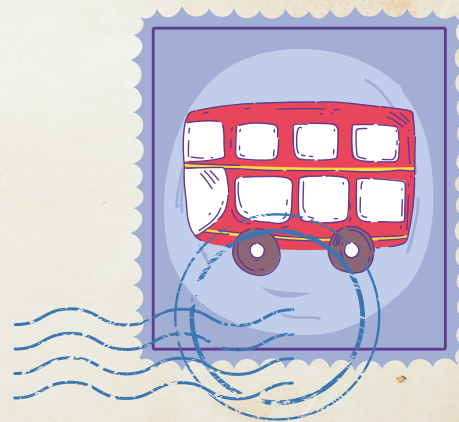
# Bagne de port Arthur



# Bagne de port Arthur

Port Arthur est un petit village et un ancien centre pénitentiaire situé en Tasmanie (Australie). En 1833 on y installa un centre pénitentiaire. On y envoyait les prisonniers les plus lourdement condamnés, ceux qui avaient été recondamnés après leur arrivée en Australie, les prisonniers difficiles des autres centres de détention. La prison était sécurisée naturellement car la péninsule Tasman était entourée par des eaux infestées de requins.





Des navigateurs  
maoris changés en  
pierre?

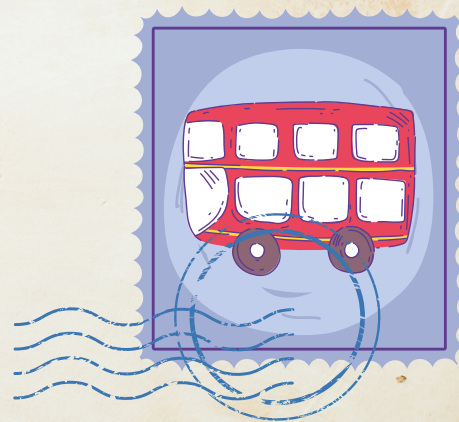
# les Moeraki boulders



# les Moeraki boulders

Les Moeraki Boulders sont des rochers sphériques exceptionnellement grands situés sur l'Île du Sud, en Nouvelle-Zélande. Les blocs les plus imposants pèsent plusieurs tonnes et vont jusqu'à trois mètres de diamètre. Une légende maori explique leur présence. Il y a plus d'un millier d'années, les navigateurs maoris ont rejoint la Nouvelle-Zélande. Un canoë s'est alors échoué sur la côte. Les restes du canoë et les survivants se sont changés en pierre.





la plus grande  
étendue d'eau de  
Wallis

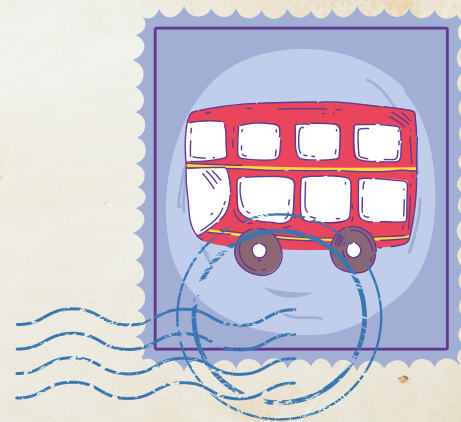
# Lac Lalolalo



# Lac Lalolalo

Le lac Lalolalo est un lac situé à Wallis, une île française de Polynésie, dans l'océan Pacifique. Avec une superficie de 15,2 hectares et 88,5 mètres de profondeur, ce lac de cratère constitue la plus grande étendue d'eau de Wallis-et-Futuna. Réserve d'eau douce de l'île, le lac Lalolalo alimente plusieurs sources d'eau potable, et joue un rôle symbolique essentiel pour la population wallisienne : il est considéré comme la force vitale qui régénère la vie.





la plus célèbre tour  
de Nouvelle-Zélande

# Laskey Tower



# La Sky Tower

La Sky Tower est une tour située dans le centre-ville d'Auckland (Nouvelle-Zélande), et qui sert d'émetteur pour la radio et la télévision. La Sky Tower mesure 328 mètres de hauteur ce qui en fait le plus haut édifice de tout l'hémisphère Sud.

La tour est l'attraction numéro 1 de la ville d'Auckland avec plus de 400000 visiteurs par an.

La tour possède un espace extérieur consacré aux deux activités phares de la tour : Sky Walk et Sky Jump.

