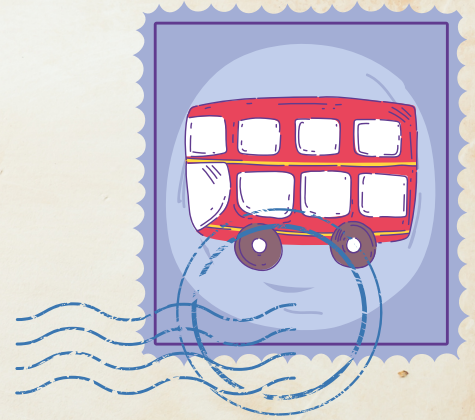


Lieux et monuments du
monde
période 4





Le toit de l'Afrique

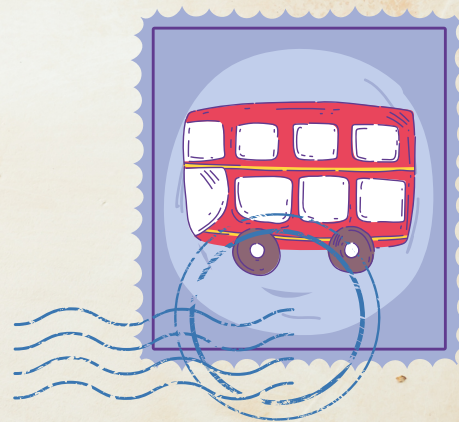
Le Kilimandjaro



Le Kilimandjaro

Point culminant de l'Afrique à une altitude de 5 895 m, le Kilimandjaro est un massif volcanique dont la cime isolée, couverte de neiges éternelles, surplombe la savane avoisinante. Il est entouré d'une forêt de montagne et abrite de nombreux mammifères, dont beaucoup appartiennent à des espèces menacées.





Une énigme et un nez
cassé

le sphinx de Gizeh

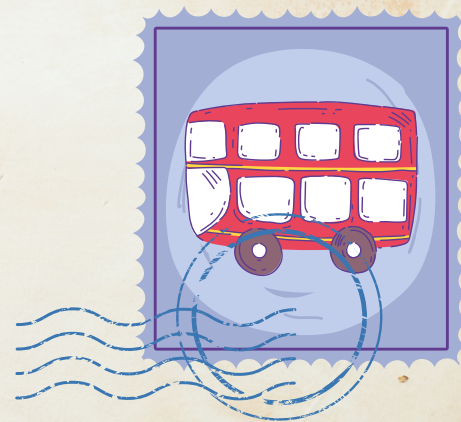


le sphinx de Gizeh

Le grand Sphinx est une statue monumentale située sur le plateau de Gizeh en Egypte. Elle représente un lion à la tête humaine. Le Sphinx de Gizeh est vraiment gigantesque. Il mesure exactement 73m50 de long sur 14m de large et pour une hauteur de 20m environ. A ce titre elle fait partie des plus hautes statues du monde.

La statue est constituée de plusieurs éléments. Le corps et la tête sont taillés directement dans la roche d'un promontoire calcaire, les pattes avant sont en maçonnerie, et le tout était autrefois recouvert d'une sorte de plâtre peint.





Des chutes d'eau pour
la Reine

Les chutes Victoria

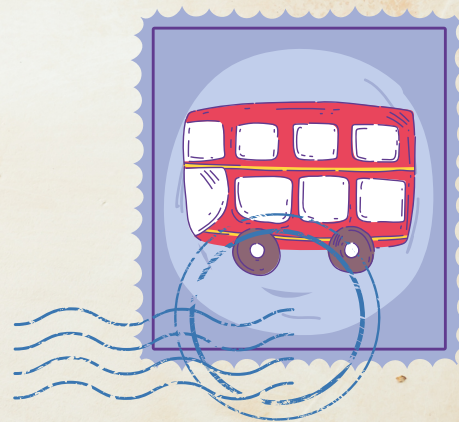


les chutes Victoria

Les chutes Victoria sont des chutes d'eau situées sur le fleuve Zambèze. Elles figurent parmi les chutes d'eau les plus spectaculaires du monde. Ces chutes sont le plus grand rideau d'eau du monde.

A cheval entre la Zambie et le Zimbabwe, elles furent "découvertes" en novembre 1855 par l'explorateur écossais David Livingstone qui choisit de les baptiser en l'honneur de la reine Victoria au Royaume-Uni.





Le plus grand désert
du monde

le Sahara



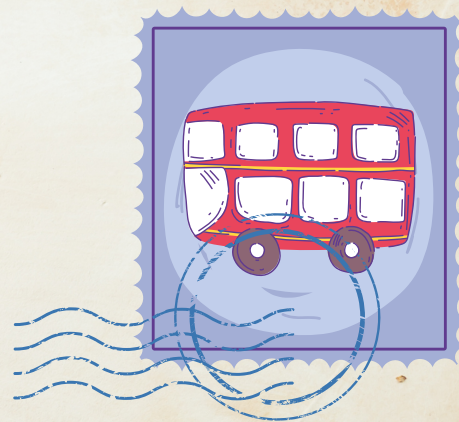
le Sahara

Le Sahara est le plus grand désert chaud du monde. Occupant presque tout le nord de l'Afrique, il mesure environ 4 800 kilomètres d'est en ouest et entre 1 300 et 1 900 kilomètres du nord au sud. Le Sahara s'étend sur une dizaine de pays : Maroc, Algérie, Tunisie, Libye, Egypte, Soudan, Tchad, Niger, Mali et Mauritanie mais compte une faible population. De vastes zones sont complètement vides.

Le nom Sahara vient du substantif arabe sahra qui signifie « désert ». Il est également proche de l'adjectif ashar, qui signifie « désertique ».

Parfois, des poussières de sable du Sahara viennent colorer en jaune-orangé le ciel français et européen.





Un fort espagnol en
Algérie

Fort de Santa Cruz

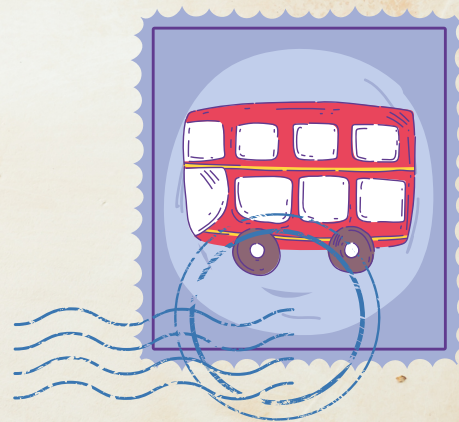


Fort de Santa Cruz

Le fort de Santa-Cruz est un fort situé à Oran, en Algérie. Érigé par les Espagnols entre 1577 et 1604. Le fort a été théâtre de combats sanglants opposant les Algériens aux Espagnols.

Ce magnifique colosse de pierres se situe dans la chaîne Montagneuse du Murdjadjo à 429 m d'altitude. Il offre une vue imprenable sur la ville d'Oran du côté Est et la baie de Mers El kebir du côté ouest.





Le lieu de naissance
de Septime Sévère

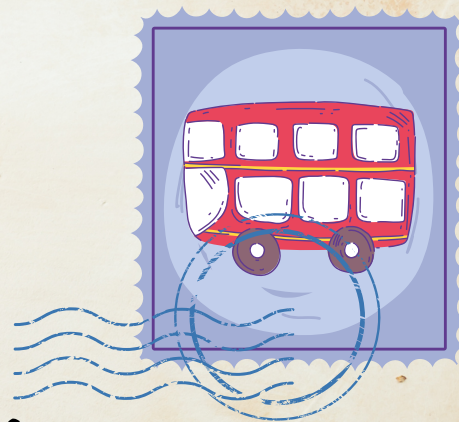
Leptis Magna



Leptis Magna

Leptis Magna ou Lepcis Magna était une des villes importantes de la république de Carthage avant qu'elle ne passe, à l'issue de la troisième guerre punique, sous l'autorité de la République romaine. Embellie et agrandie par Septime Sévère, enfant du pays devenu empereur, Leptis Magna était l'une des plus belles villes de l'Empire romain, avec ses grands monuments publics, son port artificiel, son marché, ses entrepôts, ses ateliers et ses quartiers d'habitation.





Un volcan actif
français en Afrique

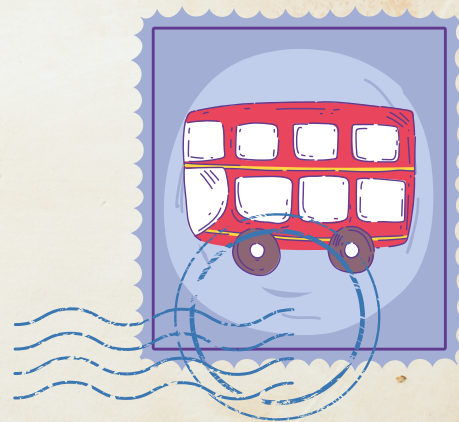
le Piton de la Fournaise



Le Piton de la Fournaise

Le piton de la Fournaise est un des volcans les plus actifs de la planète, avec en en moyenne une éruption tous les neuf mois. Il se trouve sur l'île de la Réunion, un des territoires français d'outremer dans l'océan Indien. Les éruptions du piton de la Fournaise ne sont pas dangereuses pour la population car il s'agit d'un volcanisme de type effusif, avec émission de coulées de laves fluides et chaudes.





Un temple d'Ammon à
Thèbes

Karnak

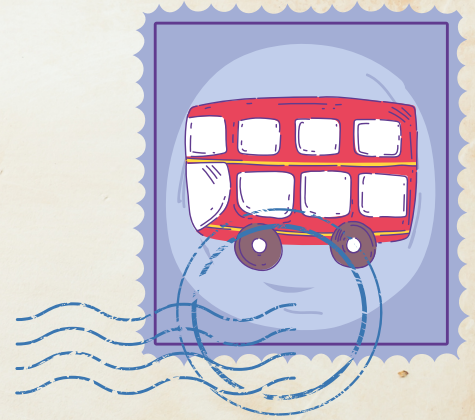


Karnak

Karnak est le nom moderne de l'ancien site du temple d'Amon à Thèbes, en Égypte. Le nom original est associé à l'ancienne croyance égyptienne selon laquelle Thèbes fut la première ville fondée sur le monticule primordial qui émergea des eaux du chaos au début du monde.

Le complexe comprend un vaste ensemble de ruines de temples, chapelles, pylones ... Il est le plus grand complexe religieux de toute l'Antiquité.





Une ville en terre
craie au Mali

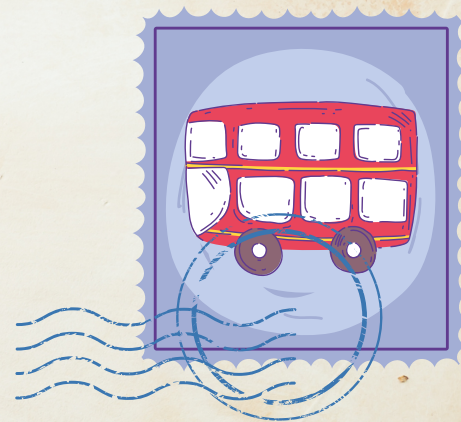
La cité de Djenné



La cité de Djenné

Entièrement construite en terre, Djenné se situe aujourd'hui au Mali. Habité depuis 250 av. J.-C., le site de Djenné s'est développé pour devenir un marché et une ville importante pour le commerce transsaharien de l'or. Aux XVe et XVIe siècles, la ville a été un foyer de diffusion de l'islam. Ses maisons traditionnelles, dont près de 2 000 ont été préservées, sont bâties sur des petites collines et adaptées aux inondations saisonnières.





La cité antique de
Cuicul

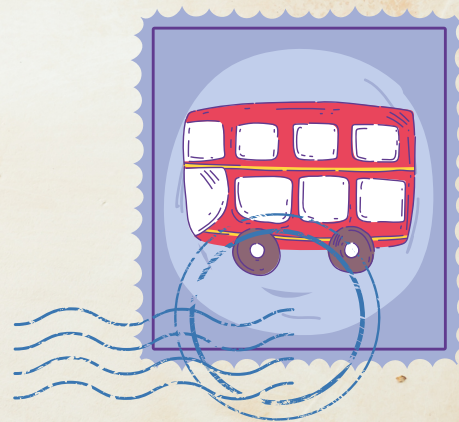
Le site de Djemila



le site de Djémila

Le site de Djémila est au nord de Sétif en Algérie. Connu sous son nom antique Cuicul, le site est l'un des fleurons de l'architecture romaine en Afrique du Nord. La ville possédait son propre sénat et son forum. Le site de Djémila comprend une collection remarquable de pavements en mosaïques, illustrant des récits mythologiques et des scènes de la vie quotidienne.





Site des pharaons
oubliés de Nubie

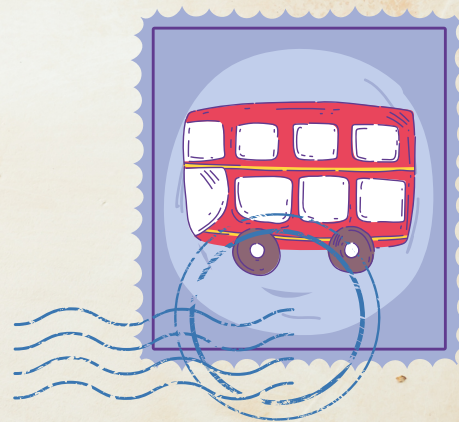
Pyramides de Méroé



Pyramides de Méroé

Méroé au Soudan abrite des pyramides. Elles ont été construites pour abriter les tombes des souverains de Nubie, il y a plus de 2000 ans. Méroé était autrefois la capitale d'un empire prospère. Il était si puissant qu'il a même régné sur l'Égypte entre 760 à 656 av. J.-C., c'est pourquoi on parle parfois de "pharaons noirs". Édifiées en briques rouges, elles sont plus pentues et plus petites que leurs cousines égyptiennes.





Un cirque difficile
d'accès à La Réunion

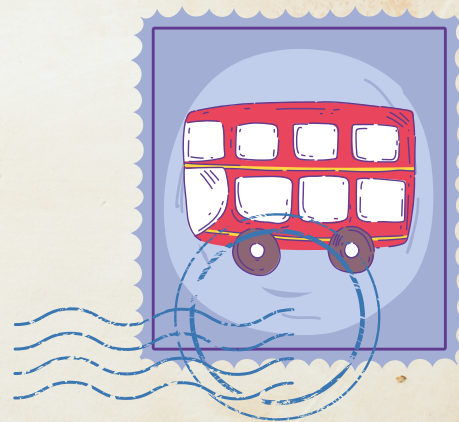
Cirque de Magfate



Cirque de Mafate

Cœur de volcan délabré, le cirque de Mafate s'affiche comme un monde à part. Il est un écrin géologique dessiné par des remparts abrupts. Seule la marche à pieds ou l'hélicoptère permettent d'y accéder. Il faut entre 8 et 12 heures de marche pour accéder au cirque. Son caractère sauvage lui a valu d'être le refuge d'esclaves en fuite. Aujourd'hui les habitants restent très attachés à cette terre tourmentée, en vivant sur les petits plateaux, les îlets et en y pratiquant la polyculture vivrière.





Bilbo et Frodon y
possèdent un trou