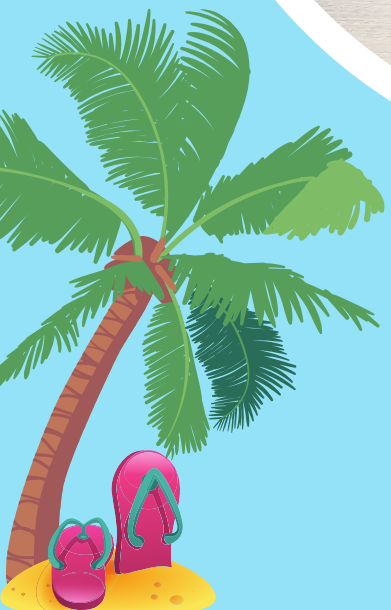
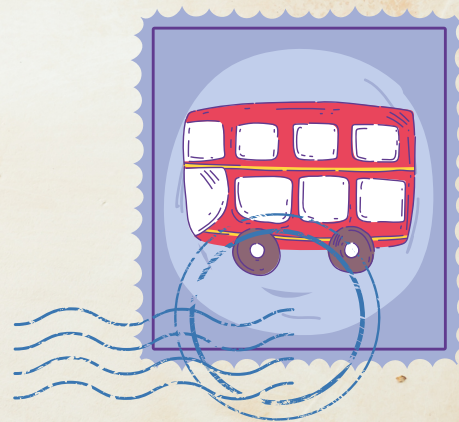


Lieux et monuments du
monde
période 3





Des soldats d'argile
pour protéger
l'empereur

L'armée de terre cuite

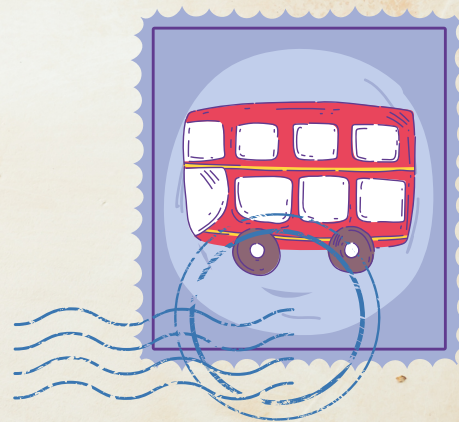


L'armée de terre cuite

L'armée de terre cuite, ou armée d'argile, est un ensemble de près de huit mille statues de soldats et chevaux en terre cuite, représentant les troupes de Qin Shi Huang, le premier empereur de Chine.

Ces statues datent du 3^{ème} siècle avant JC et ont été redécouvertes en 1974. Cette « armée enterrée », dont les statues ont quasiment toutes un visage différent, était destinée à protéger l'empereur défunt.





Il culmine sur l'île
d'Honshu

le mont-Fuji



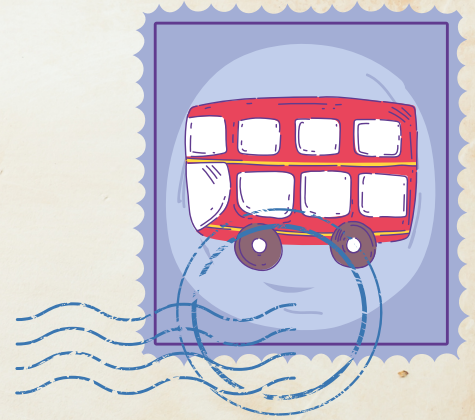
le mont Fuji

Le mont Fuji est une montagne volcanique du centre du Japon qui se trouve sur l'île de Honshū. Avec 3776m d'altitude, il est le point culminant du Japon.

Selon des rumeurs, son nom viendrait du dieu du feu « Fuschi ». Il aurait été baptisé ainsi par les plus anciens habitants japonais : les Aïnous. A cette époque, le volcan était particulièrement actif et redoutable.

Autrefois son ascension était interdite aux femmes. En 1832, une japonaise nommée Takayama Tatsu, se joint à un groupe d'hommes, habillée avec des vêtements de garçon pour faire l'ascension du mont Fuji !





La "descente du
dragon"

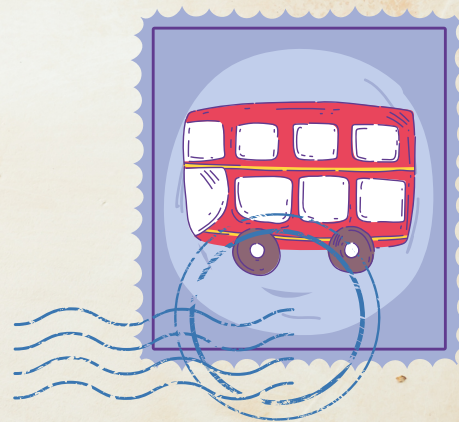
La baie d'Along



La baie d'Along

La baie de Hạ Long, au nord-est du Vietnam, est connue pour ses eaux turquoise et ses milliers d'îles imposantes en roche calcaire couvertes de forêts tropicales. Les croisières en jonque et les excursions en kayak permettent de naviguer entre les îles célèbres pour leur forme, notamment les îlots du Chien de pierre et de la Théière. La région est propice à la pratique de la plongée sous-marine, de l'escalade et de la randonnée, en particulier dans le parc national montagneux de Cát Bà.





Des milliers de
temples birmanes

Temples de Bagan



Temples de Bagan

Bagan, sur les rives de la rivière Irrawaddy au Myanmar (Birmanie) est le plus grand foyer de temples bouddhistes.

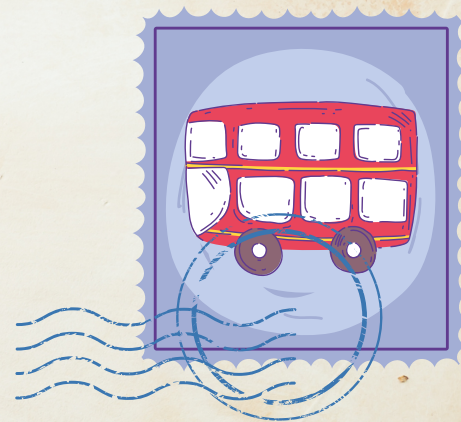
L'origine du site de Bagan remonte au 11^e siècle.

Autrefois capitale du premier empire birman, ce lieu mystique est parsemé de plus de 10 000 temples, pagodes et monastères qui ont été érigés sur cette plaine de 100 km carrés.

L'âge d'or de Bagan s'est achevé en 1287, lorsque le Royaume a été envahi et saccagé par les Mongols. Et puis, les Birmans ne se laissant pas abattre, 200 temples ont ensuite été construits entre le 15^e et le 20^e siècle.

Il reste aujourd'hui 2 834 monuments à Bagan, dont de nombreux sont en ruines.





La résidence d'hiver
du Dalai Lama

Le palais du Potala

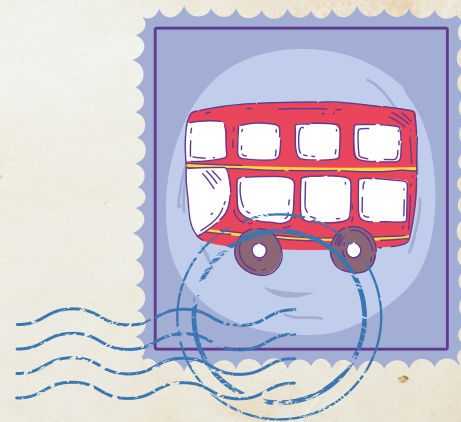


Le palais du Potala

Le palais du Potala est un dzong du XVII^e siècle, situé sur la colline de Marpori, au centre de la vallée de Lhasa au Tibet.

Le palais du Potala, palais d'hiver du dalaï-lama depuis le VII^e siècle, symbolise le bouddhisme tibétain et son rôle central dans l'administration traditionnelle au Tibet. Le complexe s'élève sur la Colline rouge au centre de la vallée de Lhasa, à 3 700 m d'altitude. Il comprend le Palais blanc et le Palais rouge, et leurs bâtiments annexes.





Un bâtiment "bleu" à
Istanbul

La mosquée bleue



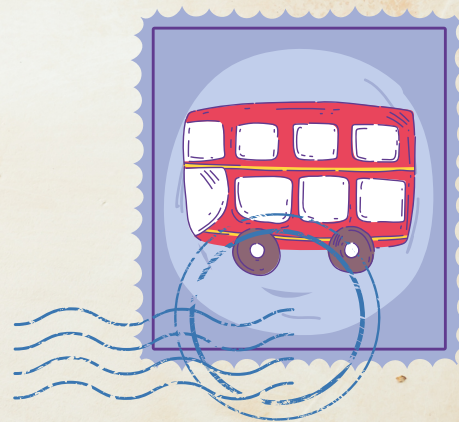
La mosquée bleue

La Mosquée Bleue se situe à Istanbul en Turquie. La Mosquée Bleue fut construite entre 1609 et 1616 sous le règne du sultan Ahmet I.

La Mosquée Bleue tient son nom du fait qu'elle comporte environ 20 000 carreaux de faïence bleue d'Iznik.

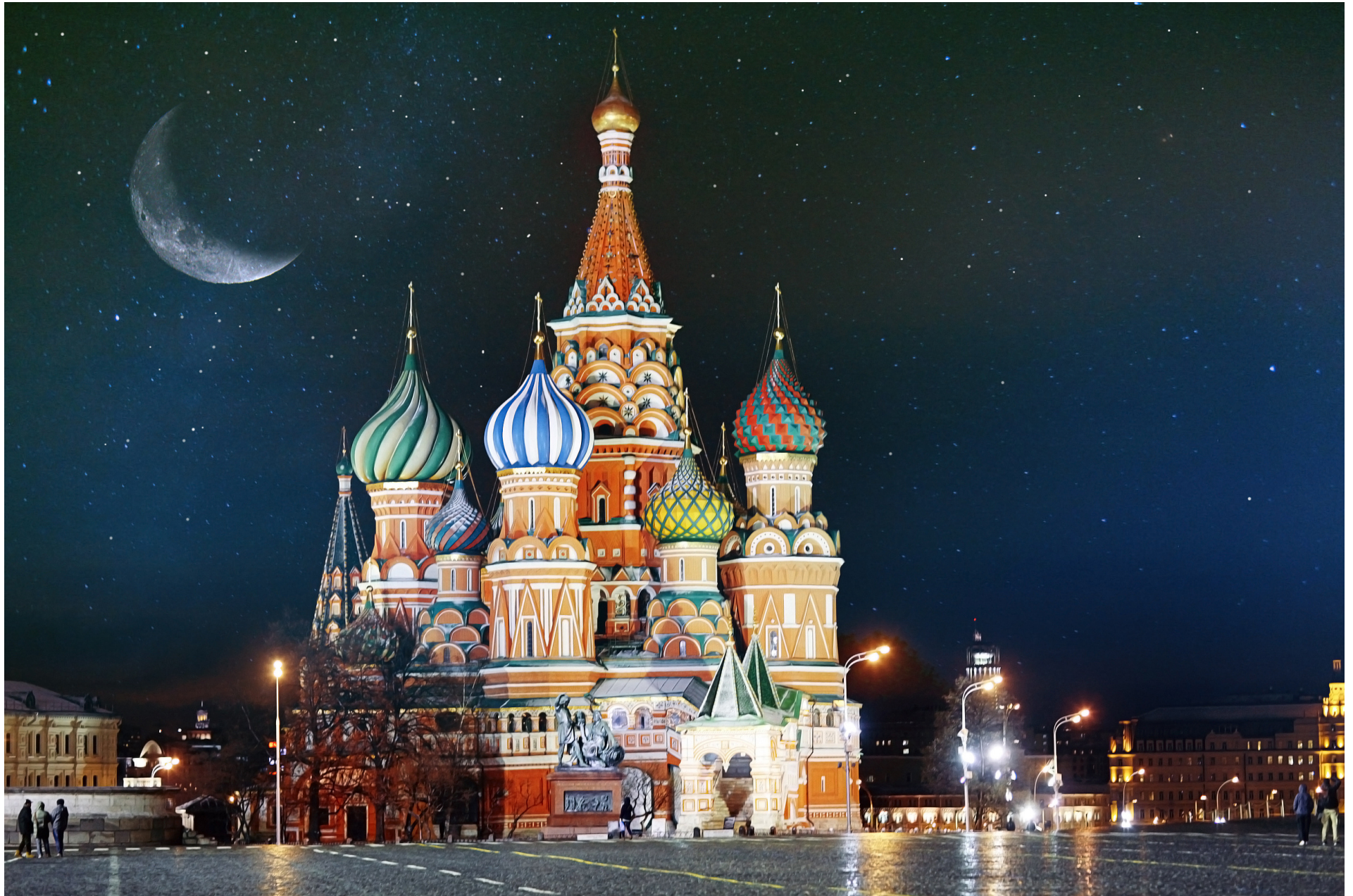
La Mosquée Bleue fut la seconde Mosquée au monde à posséder six minarets. Cette caractéristique obligea même de construire un septième minaret à la Mosquée de la Mecque afin de demeurer celle en ayant le plus.





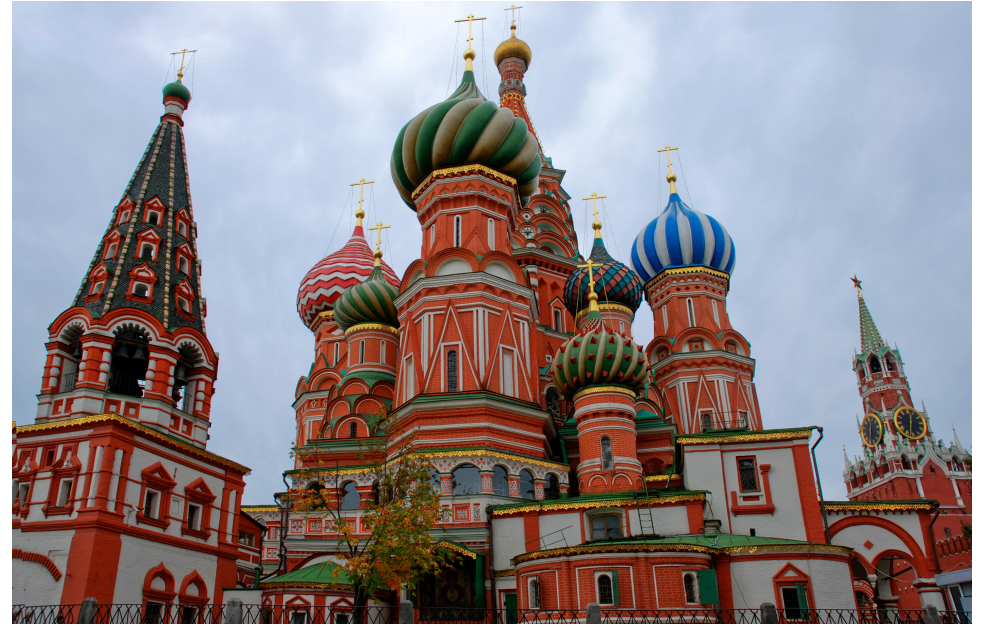
Une église sur la
place rouge

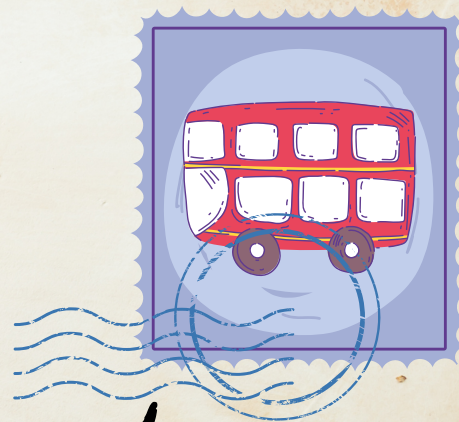
Cathédrale St Basile



Cathédrale Saint Basile

La cathédrale Basile-le-Bienheureux ou Saint-Basile, est une cathédrale à Moscou, en Russie. Sa construction a commencé en 1555 et s'est terminée en 1561. Bâtie principalement en bois, elle subit de nombreuses rénovations au cours des siècles. Le monument est menacé de destruction à plusieurs reprises, notamment lors de l'invasion napoléonienne puis de l'accès au pouvoir de Staline. Elle est aujourd'hui l'un des lieux les plus emblématiques et les plus visités de Moscou.





L'observatoire du
prince astronome
ouzbègue

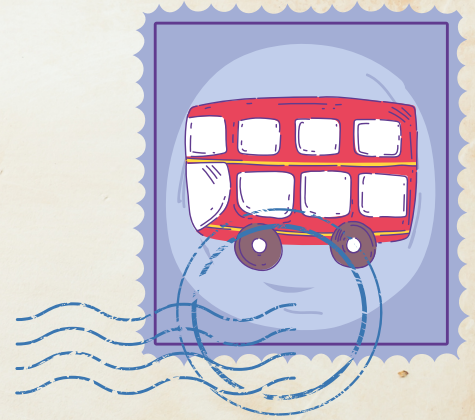
Observatoire d'Ulugh Beg



Observatoire d'Ulugh Beg

L'observatoire astronomique d'Ulugh Beg est un observatoire édifié au début du XV^e siècle à Samarcande en Ouzbékistan par le prince-astronome Ulugh Beg. Il passait des jours et des nuits dans son observatoire. Il put calculer avec une précision sans précédent la durée d'une année qui fait 365 jours, 6 heures, 10 minutes, 8 secondes, avec une marge d'erreur de moins d'une minute. Il détermina également l'inclinaison de l'axe de la Terre. Ses travaux scientifiques étaient connus dans le monde entier de son vivant.





Une architecture très
"venteuse" à Jaipur

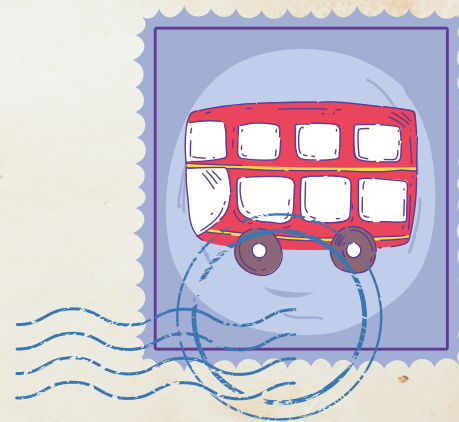
Le palais des vents



Le palais des vents

Le palais des vents est un bâtiment construit à la fin du XVIII^e siècle à Jaipur en Inde. Ces nombreuses ouvertures permettaient aux femmes membres de la famille royale ou de la cour d'observer la rue, n'ayant pas le droit d'apparaître en public et de s'exposer aux regards des étrangers. Elle pouvaient également profiter d'un peu de fraîcheur grâce à ces ouvertures. C'est de ces multiples courants d'air que le palais tient son nom !





Blancheur à Chiang
Rai

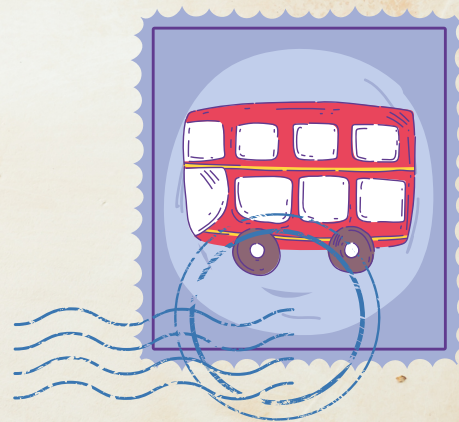
Le temple blanc



Le temple blanc

Le Wat Rong Khun, communément appelé le temple blanc de Chiang Rai, est une immense oeuvre d'art sous forme de temple. À la fin du 20^e siècle, le temple original, tombait en ruine. Un artiste thaïlandais Chalermchai Kositpipat, a alors proposé de le rénover totalement. Le projet ne devrait pas être terminé avant 2070 ! Pour obtenir un temple d'une blancheur éclatante, l'artiste a utilisé des morceaux de miroirs qui ont été incrustés dans l'édifice. La blancheur incarne la pureté et les miroirs, l'illumination.





Singes et temples à
Bali

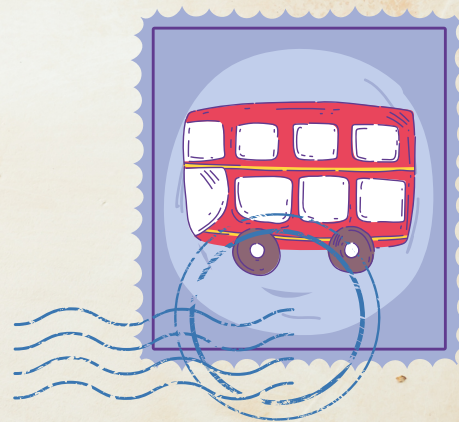
Forêt des singes d'Ubud



Forêt des singes d'Ubud

La Monkey Forest d'Ubud est une réserve naturelle. Elle est peuplée par plusieurs groupes de singes: on y compte plus de 600 primates. Elle abrite également plus de 186 espèces végétales dont certaines sont rares et revêtent une importance spirituelle et religieuse pour les Balinais. La forêt est sacrée pour les habitants de la région. Elle accueille trois temples très fréquentés par les locaux. Ils viennent y déposer des offrandes colorées et prier leurs dieux hindouïs.





Un pont de verre dans
un parc en Chine

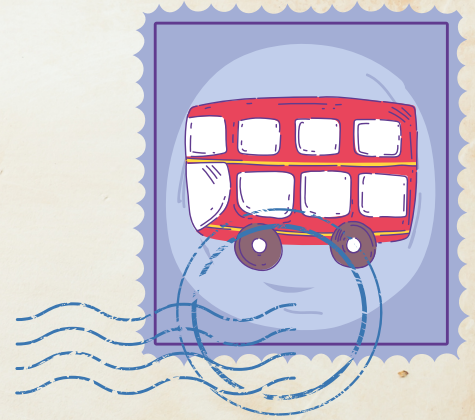
Parc de Zhangjiajie



Parc de Zhangjiajie

Le parc national de Zhangjiajie est situé en Chine . Il doit sa renommée dans le monde entier pour la beauté de ses paysages composés de pics rocheux majestueux semblables à une forêt minérale, ses ruisseaux aux eaux translucides ainsi que sa faune et flore foisonnantes... James Cameron s'est inspiré de certains sites du parc pour définir les paysages du célèbre film Avatar.





Le toit de l'Afrique