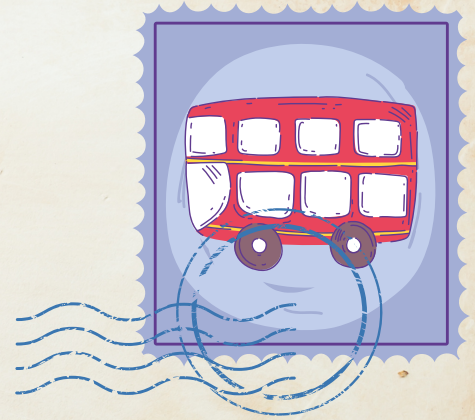


Lieux et monuments du
monde
période 2





Un volcan dans son
jardin

Le Parícutin



Le Parícutin

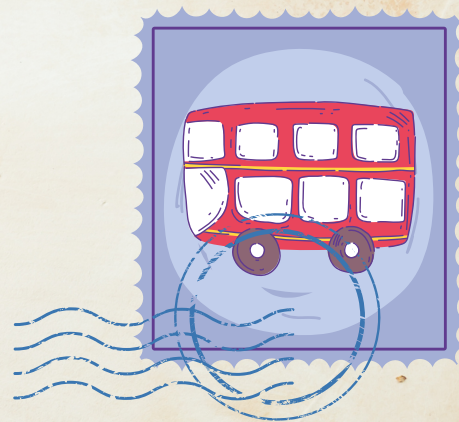
Le Parícutin est un volcan situé au Mexique. Il est né le 20 février 1943 au cours d'une éruption qui a duré neuf ans. C'est un des plus jeunes volcans de la Terre.

Il est littéralement né sous les yeux de Dionisio Pulido et Paula Rangel au beau milieu de leur champ de maïs.

4 jours après le début de l'éruption, le cône mesure déjà 60 mètres de hauteur. Tous les habitants du village de Parícutin sont contraints à l'exil.

Il mesure actuellement 424 mètres de haut.





Un pont "doré" rouge

le Golden Gate Bridge



le golden gate bridge

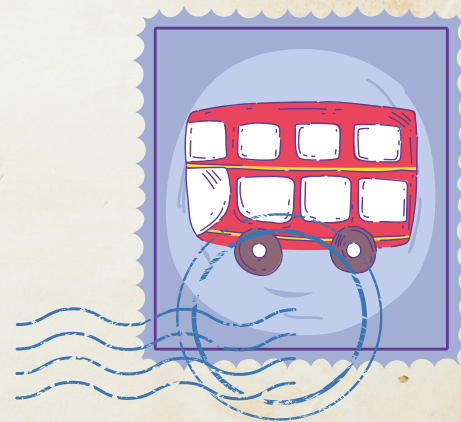
Le pont du Golden Gate est un pont suspendu américain situé dans l'état de Californie. Il permet de relier les villes de San Francisco et Sausalito.

Il est construit entre 1933 et 1937.

Il doit sa couleur rouge orangé à une peinture protégeant le métal de la corrosion. Chaque année, on utilise 20000 L de peinture pour le rénover.

Plus de 123 750 km de câbles ont été nécessaires à sa conception : soit environ 3 fois le tour de la Terre.





L'immeuble de King
Kong

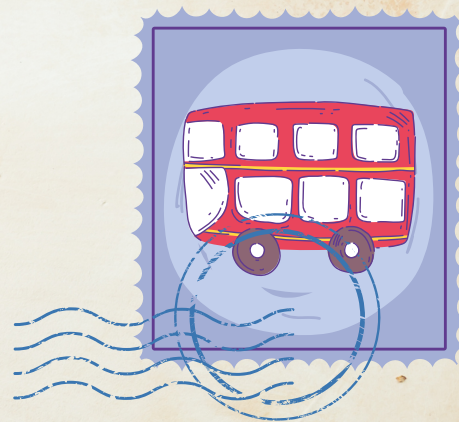
L'empire state building



L'empire state building

L'empire state building est un gratte-ciel de la ville de New-York. Construit en 1930, il est devenu le plus haut immeuble du monde avec ses 380 mètres (448m avec son antenne) et le restera jusqu'en 1967. Pour mener à bien le projet, jusqu'à 3 400 ouvriers travaillaient en même temps sur le chantier et se relayaient 7 jours sur 7 de jour comme de nuit. Surnommés les sky boys, ces ouvriers œuvraient à des hauteurs vertigineuses, souvent sans protection. Le travail de ces ouvriers a été immortalisé par de nombreuses photographies.





Annie les descendit
dans un tonneau de
bois

Les chutes du Niagara



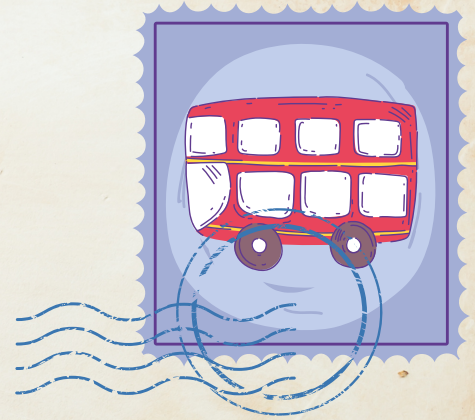
Chutes du Niagara

Les chutes du Niagara sont un ensemble de 3 chutes d'eau situées sur la rivière Niagara à la frontière entre le Canada et les Etats-Unis.

Renommées pour leur beauté, les chutes du Niagara sont aussi une source immense d'énergie hydroélectrique. En 1901, à l'âge de , Annie Edson Taylor fut la première personne à descendre les chutes en tonneau. Elle sortit quasiment indemne de la chute.

Le 29 mars 1848, le grondement habituel des chutes s'est arrêté. : le flot des chutes a fait place à un mince filet d'eau. Beaucoup se sont amusés à traverser alors le lit de la rivière. Cela était dû à un encombrement de la rivière par de la glace en amont.





La maison la plus
célèbre des Etats-
Unis

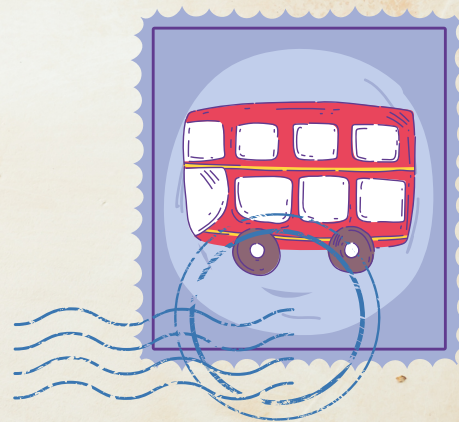
La maison blanche



La maison blanche

La maison blanche est le lieu où habite et travaille le président des Etats-Unis. Elle se situe à Washington. Elle a été construite entre 1792 et 1800. Le premier habitant des lieux fut le président John Adams. La demeure abrite 132 chambres, 35 salles de bain, 28 cheminées, 8 escaliers, 3 ascenseurs et 412 portes. Des chiffres qui donnent le vertige ! Difficile de s'y ennuyer : à peine installé, chaque président aménage ses propres équipements: piste de bowling, piscine, salle de cinéma, paniers de baskets, courts de tennis...





Une capitale
inaugurée en 1960

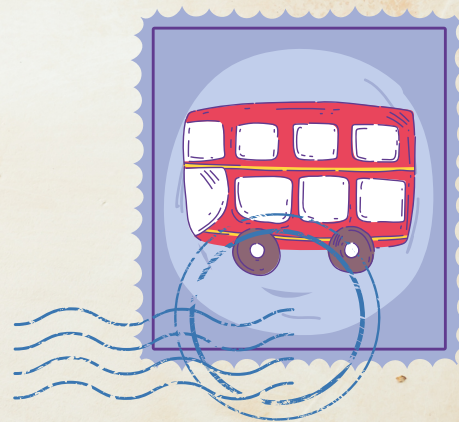
Brasilia



Brasilia

Brasília, inaugurée comme capitale du Brésil en 1960, est une ville à l'urbanisme planifié qui se distingue par son architecture blanche et moderne, principalement réalisée par Oscar Niemeyer. Conçue sous la forme d'un avion, son "fuselage" est constitué par l'Axe monumental, 2 larges avenues longeant un vaste parc. Dans le "cockpit" se trouve la place des Trois Pouvoirs, qui tient son nom des 3 branches du gouvernement qui l'entourent.





Le lieu de vie des
géants séquoïas

Yosemite park

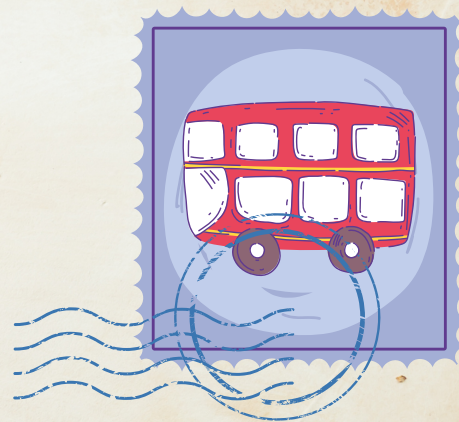


Yosemite park

Le parc national de Yosemite se trouve dans les montagnes de la Sierra Nevada, en Californie. Il est renommé pour ses séquoias géants centenaires dont le "général Sherman" qui monte à 83m de haut pour 11m de diamètre à la base.

Un phénomène surprenant ravit les visiteurs tous les ans à la fin du mois de février. Lorsque des conditions bien précises sont réunies, une des chutes du parc semble en effet s'embraser et brille de mille feux le soir venu.





Des dessins
uniquement visibles
du ciel

Les géoglyphes de Nazca



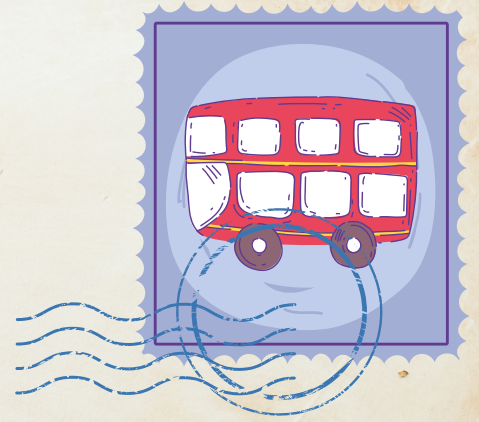
Nazca

Les géoglyphes de Nazca sont de grandes figures tracées sur le sol, souvent d'animaux stylisés, parfois de simples lignes longues de plusieurs kilomètres, visibles dans le désert de Nazca dans le sud du Pérou.

Découverts en 1927, ces tracés sont le fait de la civilisation Nazca. Ils ont été tracés pour la plupart entre l'an 1 et 700 après JC.

Selon certaines interprétations, il y aurait un lien entre ces géoglyphes et un contexte rituel. Selon d'autres, il existerait un rapport entre les grandes lignes et l'astronomie.





Un désert bolivien qui
ne manque pas de sel

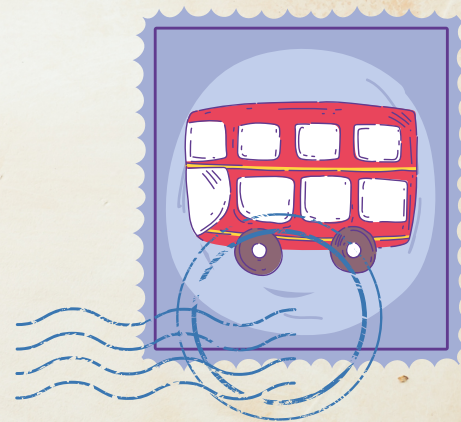
Le salar d'Uyuni



Le salar d'Uyuni

Dans les Andes, au sud-ouest de la Bolivie, le salar d'Uyuni est la plus grande étendue de sel du monde. Ce paysage désertique de presque 11 000 km² composé de sel d'un blanc éclatant, de formations rocheuses et d'îles parsemées de cactus est né suite à l'assèchement d'un lac préhistorique. On peut observer cette étendue d'un autre monde depuis l'île centrale d'Incahuasi. Les animaux sont rares dans cet écosystème unique, mais on trouve malgré tout de nombreux flamants roses.





Le protecteur sur le
Corcovado

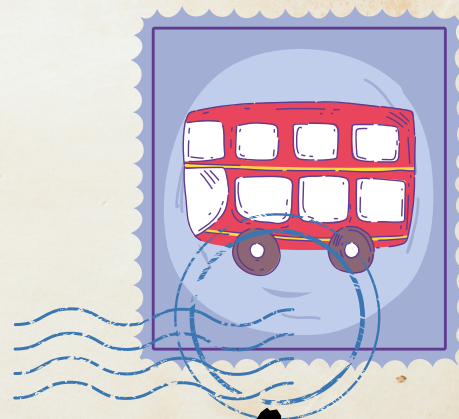
Le Christ rédempteur



Le Christ rédempteur

Le Christ Rédempteur est une statue monumentale du Christ, dominant la ville de Rio de Janeiro au Brésil, du haut du mont Corcovado. Elle est devenue au fil des ans un des emblèmes de la ville. La construction a commencé en 1926 et s'est terminée en 1931. C'est un français, le sculpteur Paul Landowski qui se voit confié la réalisation de la statue par l'ingénieur Heitor da Silva Costa. Chaque main de la statue mesure 3,20m et pèse 8 tonnes !





Des soldats d'argile
pour protéger
l'empereur