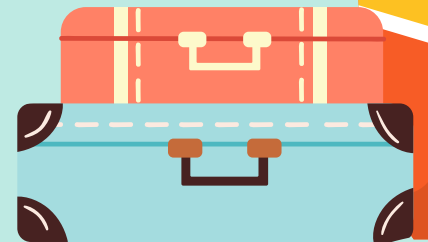
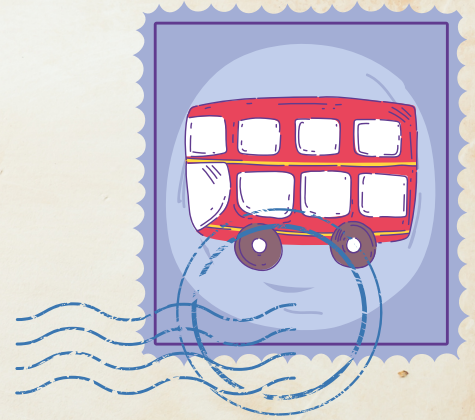


Lieux et monuments du **monde** période 1





Le toit de l'Europe.

Le Mont Blanc



le Mont-Blanc

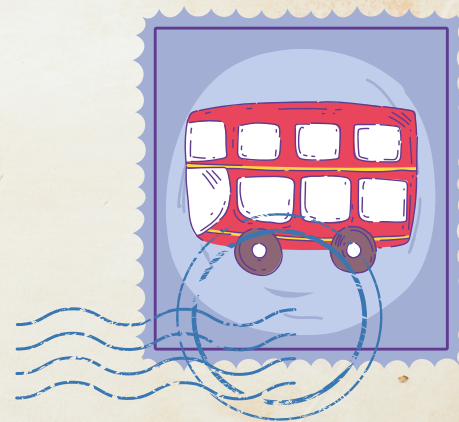
Le mont Blanc est le sommet le plus haut d'Europe de l'ouest. Il culmine à 4809 mètres d'altitude. Il se trouve dans le département de la Haute-Savoie.

Chaque année 20 000 personnes effectuent son ascension.

Il existe un litige entre la France et l'Italie concernant la frontière au niveau du Mont-Blanc :

- la France considère que le mont Blanc est complètement en France ;
- pour l'Italie, le mont Blanc est dans les deux pays, et la frontière passe au sommet.





Une cité corsaire

Saint-Malo

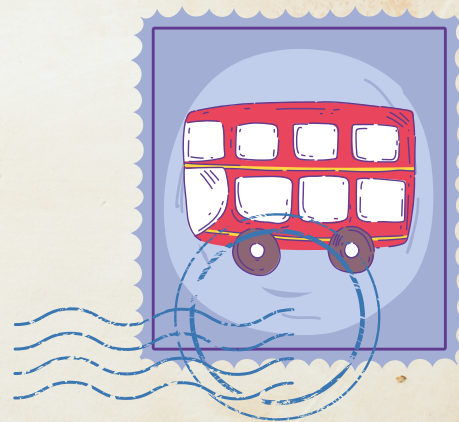


Saint-Malo

Saint-Malo est une ville portuaire de Bretagne, au nord-ouest de la France. De hauts murs en granite ceignent la vieille ville, qui fut autrefois un bastion pour les corsaires (pirates approuvés par le roi).

Les corsaires malouins sont les premiers à pratiquer la guerre de course. Cette organisation martiale internationale consiste en un principe très simple : lorsque deux bateaux de nations différentes se rencontrent, ils ne se coulent pas. Ils attendent d'être assez proches, de manière à lancer l'abordage. Lorsque c'est chose faite, le but des deux camps est de faire tomber l'étendard du bateau ennemi disposé visiblement, et non pas de tuer l'équipage.





La cloche préférée
des Londoniens

Big Ben



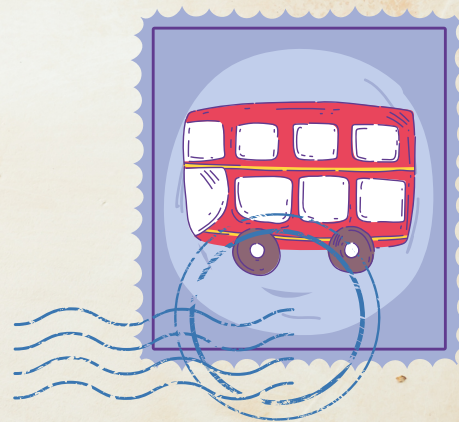
Big Ben

Big Ben est le surnom donné à la grosse cloche placée dans la tour de l'horloge du palais de Westminster, siège du parlement britannique, situé à Londres.

La cloche devait s'appeler "The Great Bell". D'après la légende, le créateur de la cloche s'appelait Benjamin hall, et était un peu corpulent (big), on l'a donc appelée "Big Ben".

La grande cloche de Big Ben a retenti pour la première fois le 11 juillet 1859. A peine deux mois après son installation, la cloche s'est fissurée. On l'a donc simplement fait pivoter afin que le marteau ne frappe pas la fissure.





Un lac écossais
"monstrueux"

Le Loch Ness



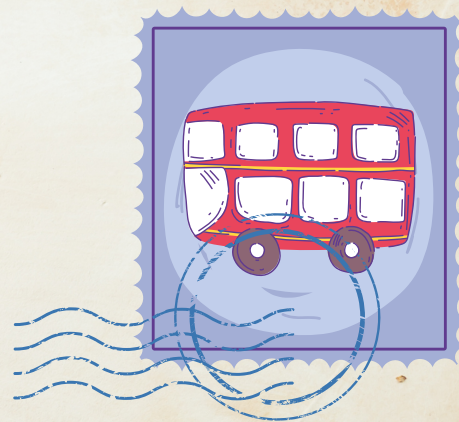
Le loch Ness

Le loch Ness est un lac d'eau douce de forme très allongée situé dans les Highlands (nord de l'Ecosse). Il s'étend sur environ 39km.

La légende ou rumeur raconte qu'un monstre marin vit dans le lac ; il est désigné par l'expression "monstre du loch Ness" et surnommé familièrement Nessie.

Un motocycliste, Arthur Grant, aurait aperçu dans la nuit du 5 janvier 1934 (une nuit de pleine lune), un animal d'aspect à mi-chemin entre le phoque et le plésiosaure qui aurait rejoint le loch.





Un château allemand
digne de Disney

Le Neuschwanstein



Neuschwanstein

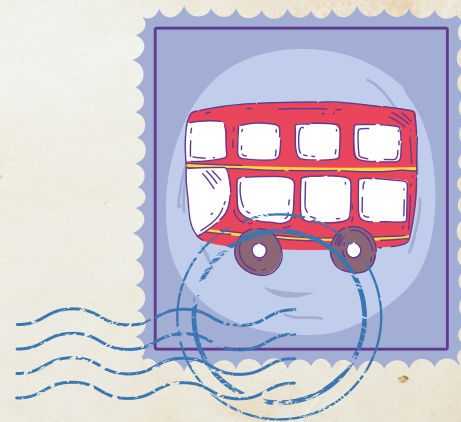
Le château du Neuschwanstein s'élève dans les Alpes allemandes, sur les rives du lac de l'Alpsee.

Il a été construit par le roi Louis II de Bavière. La construction a débuté en 1868 et s'est achevée en 1884.

C'était une résidence somptueuse, calme et confortable avec un mobilier d'inspiration médiévale. La décoration comporte de nombreuses fresques représentant des scènes d'opéras de Wagner pour saluer le talent de ce compositeur.

Ce château a inspiré Walt Disney pour le château du dessin animé "La Belle au bois dormant" dont l'image a été réutilisée pour les parcs Disneyland.





Un clot Normand ou
Breton ?

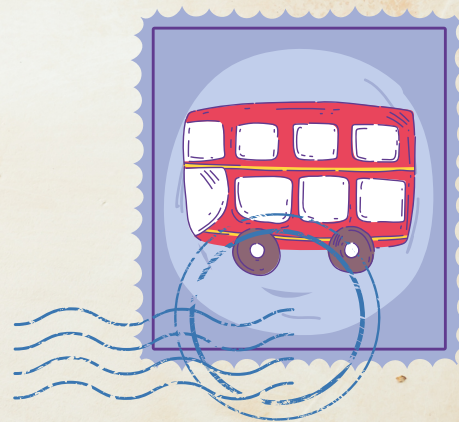
Le Mont Saint-Michel



le mont Saint Michel

Le mont Saint-Michel est un îlot granitique situé dans la baie du mont Saint-Michel, sur le territoire de la commune du même nom en Normandie. Il porte l'abbaye du Mont-Saint-Michel, monument historique, joyau de l'architecture du Moyen Âge. Le mont Saint-Michel se trouve à la frontière entre la Bretagne et la Normandie, où Normands et Bretons prétendent chacun que le mont se trouve dans leur région.





Château aux 365
cheminées ou pas...

Le château de Chambord



Chambord

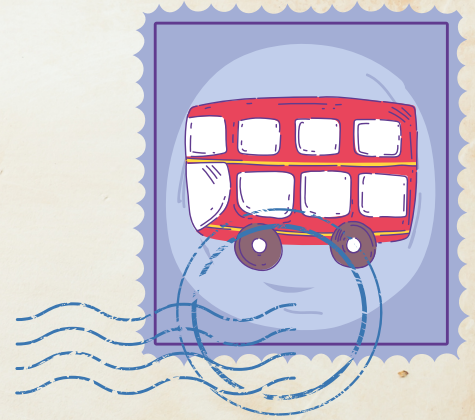
Le château de Chambord est une ancienne résidence royale construite par le roi de France François 1er entre 1519 et 1547. Il est le plus vaste des châteaux de la Loire.

François 1er n'y passera que 72 jours.

La légende a souvent dit que 365 cheminées (une par jour de l'année) réchauffaient les 426 pièces du château, ce qui est faux. Il n'y a en réalité "que" 282 cheminées à Chambord !

Le parc est construit au centre d'une immense réserve de chasse qui constitue aujourd'hui le plus grand parc forestier clos d'Europe.





Le plus petit état du
monde

Le Vatican



Le Vatican

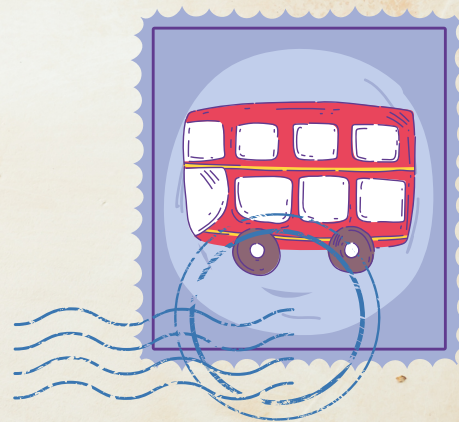
Situé à l'intérieur de la ville de Rome, le Vatican s'étend sur une superficie d'environ 0,44 km², ce qui en fait le plus petit pays du monde en termes de superficie. Le Vatican compte une population d'environ 800 habitants, ce qui en fait également le pays le moins peuplé du monde.

Le Vatican est gouverné par le pape de l'église catholique.

Le Vatican est ce qu'il reste des Etats du pape qui étaient beaucoup plus étendus en Italie.

Le Vatican n'a pas d'armée : ce sont des gardes suisses qui assurent la sécurité du petit état et du pape.





La cathédrale de
Gaudi

La sagrada familia

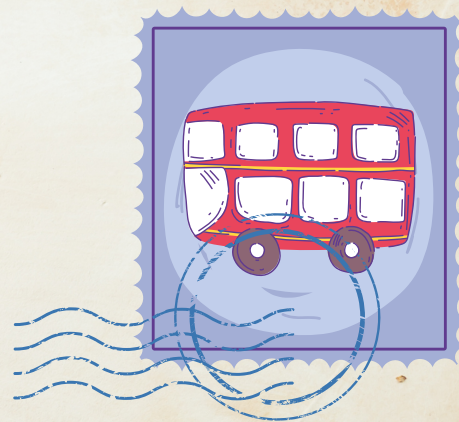


La Sagrada Familia

La Sagrada Familia est une basilique de Barcelone. Elle a été construite d'abord par Jean de Villar, puis reprise par Antoni Gaudí le quel passa plus de 42 ans à la conception et la construction de ce qui allait être l'œuvre de sa vie.

Elle est, de par de ses dimensions, une des plus grandes églises du monde. La Sagrada Familia n'est pas encore finie : son inauguration est prévue pour 2026.





Une ville déguisée
sur l'eau

Venise



Venise

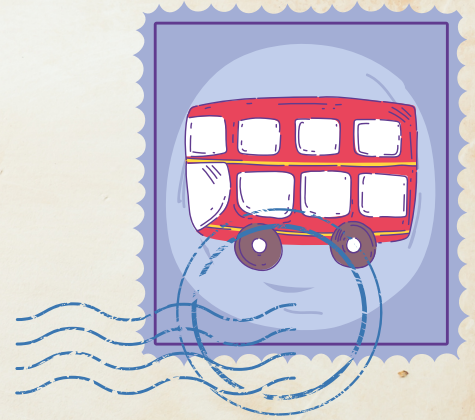
Venise est une ville du Nord de l'Italie. Elle a été fondée vers la fin du VI^{ème} siècle.

La ville est construite sur des îlots marécageux, au milieu d'une lagune.

Venise est célèbre pour ses canaux bordés de luxueux palais construits depuis le Moyen Âge, la place et la basilique Saint-Marc et aussi pour son carnaval.

Elle est surnommée la « ville des amoureux ».





Un volcan dans son
jardin